

The Local Situation

Geographical and Thematic Analysis

(This material was produced in English and translated for the exhibitihon in Hjo)

GEOGRAFISK INVENTERING

OMRÅDE 3

Landskapsformation

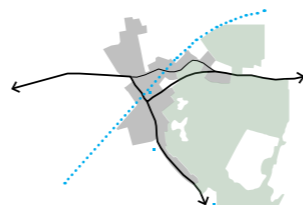
Landskapet runt Mullsjön formades för 12500 år sedan när inlandsisen drog sig tillbaka. Smältvattnet från isen bar med sediment som format Häkenåsen, dalar, fält och vattendrag. Området har en speciell geologisk karaktär med våtmarker och små sjöar (utan synliga inlopp eller utlopp). Vattendragen är relativt kalla med lågt PH-värde. Heds mossen är ett av de större våtmarkerna (133,9 ha) och är en nyckelbiotop med stor biologisk mångfald. Skogsbruk och dränering är dock ett hot för området. (Naturvårdsplan 2015).



Korsberga

Samhället består av 250 invånare. Det är en blandad variation av hus från 1800-talet, 40-, 60- och 70-talet, det finns också 10 hyresrätter (kommunen, 2015).

Det finns grus i kullarna runt Korsberga, detta användes för att underhålla järnvägen när den var i bruk (hsj.se). Idag finns det både en aktive bygdegård och olika sportorganisationer i samhället.



Bebyggelsemönster

Den första delen av samhället tog form i den södra delen med kyrkan (1200) och skolan (1849). Järnvägen brukade gå norr om dessa och ett hantverks- och handelsamhälle tog form runt det. Orten växte sedan längs med vägarna och den skogsbeklädda kullen.

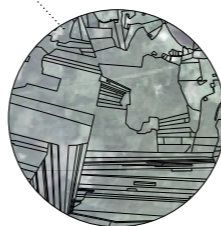
Fritidsområde

Högalidens fritidsområde erbjuder en stor variation av aktiviteter för naturintresserade: cykelvägar, längdskidspår, elljusspår, vandringsleder av varierande längder och svårighetsgrad. Genom området så går en del av den Västra Vätternleden (Europas längsta led, 189 km). Det finns också 90 ha produktiv skog som ägs av kommunen i området.



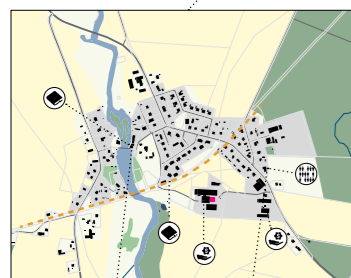
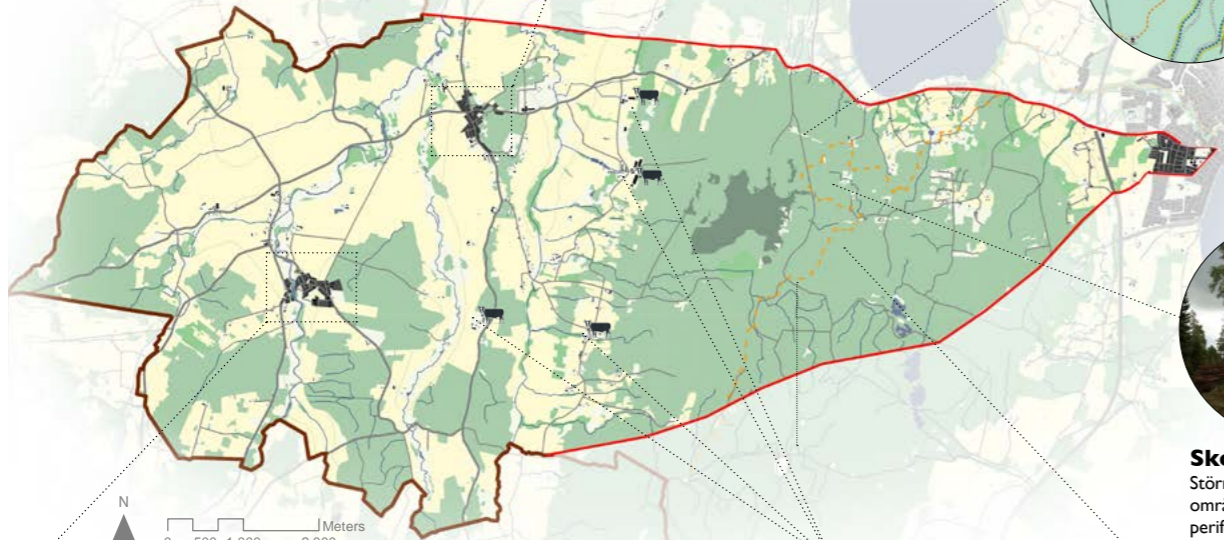
Skog

Större delen av den brukade skogen är barrträd. Stora områden av lövträd kan hittas runt våtmarkerna och i periferin av barrskogarna. Det utbredda skogsbruket har lett till minskad mångfald och skapat isolerade öar med enstaka arter.



Legend

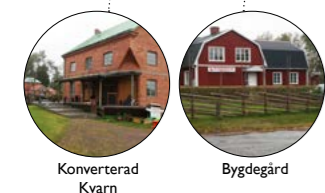
- Ort
- Skog
- Jordbruk
- Annan mark
- Kommungräns
- Områdesgräns
- Vandringsled
- Ⓢ Skola
- Ⓜ Företag
- Ⓜ Samhälle - social
- Ⓜ Kyrka
- Ⓜ Gärd
- Ⓜ Historisk plats



Blikstorp

Blikstorp är ett litet samhälle med 250 invånare. Husen varierar från 1800-tals stugor till moderna villor, det finns också 25 hyresrätter i staden (Kommunen, 2014). Folketshus delas av bygdegårdsföreningen och den lokala pingisklubben BAIK.

Samhället har en historia av lokala företag och många arbetar fortfarande lokalt (Kommunen, 2014). Man kan fortfarande se var järnvägen gick genom samhället. Den gamla kvarnen brukade producera elektricitet tills den konverterades till en bostad 2012 (hsj.se).



Bebyggelsemönster

Samhället är delat av ån Tidån med bara en bro för bilar och den gamla järnvägsbron används nu för cykel och fotgängare. Den tredje övergången vi kvarnen är stängd då den konverterats till bostad. De flesta husen är vända mot vägen och bort från ån.



Gårdar

Närings rikjord och mildt mikroklimat (skapat av närheten till Vättern och åarna Tidån, Yan och Lillån) båda skapar bra förhållanden för jordbruk.

Gårdar

- Dannemarka Gärd (XV) - Highland cattle's
- Munkebo Gärd 336ha - Jordgubbsplantering - Hönsgård - Skogsbruk
- Torsbo Gärd - Bin
- Sörans Gärd 135 ha - Mjolkproduktion

Markägande

Denna typ av markägande kan vara relaterade till skiftesreformen när land delades lika mellan bönder baserat på landtyp. T.ex. skulle varje del ha en del bördig jord, en del skog och en del av den steniga marken. Detta var en del av reformen på 1800-talet. Det skulle också kunna härledas till hur land ärvdes i de västra delarna av Sverige under samma tid då alla barn ärvde en del av sina föräldrars mark (populärhistoria.se).

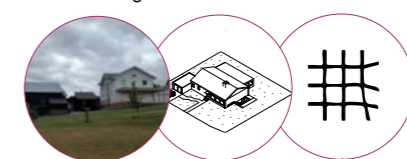
Barriär: Väg 195

Utbyggnaden av Hjo är tänkt att fortsätta fram vägen som idag också utgör en barriär och är omringad av betesmarker.



Nya tillägg

De nybyggda husen är moderna, olika varianter av samma svarta eller vita hus som omringas av stora gräsmattor. För tillfället byggs det mycket i området och troligtvis kommer det att i framtiden bestå av villor med trädgårdar.



Landmärke: Skogen

Bebyggelsen angränsar till en småskalig skog som utgör en stor tillgång för människor att njuta av naturen nära deras hem. Idag kan den ses som en markör för stadens slut.



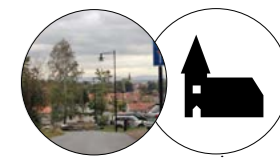
Landmärke: Guldkroksskolan

Skolan med sina olika byggnader och verksamheter, samlar barnen i grannskapet och i kommunen.



Landmärke: Kyrkan

Som en symbol för den centrala delen av staden, reser sig kyrktornet fortfarande upp ur bebyggelsen även från utkanten av staden.



Utglesning (1960-2000tal)

Detta bostadsområde följer ett strikt och regelbundet mönster, ett rutnät med vägar för transport med bil. Tomterna består av typiska enfamiljshus byggda i trä och målade i färg, omringade av en trädgård.



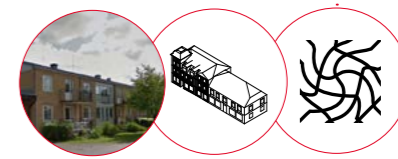
Landmärke: Vättern

Vättern är Hjos huvudresurs och den är synlig även från villaområdet i utkanten av staden, på grund av lutningen.



Landmärke: Förskolan

Förskolan Knäpplan ligger i utkanten av staden, nära skogen och odlingslandskapet.



Förlängning av den medeltida staden

Här är början av Hjos "förort" som samtidigt är integrerat i det gamla nätet, som är ett arv från den medeltida historien av staden. Vissa av byggnaderna är lite högre och den rumsliga konfigurationen är mer böljande, särskilt närmare centrum.



The Broader Context

(This material was produced in English and translated for the exhibitihon in Hjo)

DET BREDARE PERSPEKTIVET - Regionala kontext Västra Götaland

BEFOLKNINGSPROGNOS

Den äldre generationen blir större i förhållande till andra åldersgrupper och fler flyktingar kommer till Sverige pga. konflikter och klimatförändringar i världen.

BOSTADSBRIST

Befolkningen Sverige har under de senaste 40 åren ökat med ungefär 40 %, samtidigt som bostadsbyggandet inte har hängt med. Bostadskrisen kommer inte att lösas inom de närmaste åren, utan snarare bli värre pga. rådande befolkningsökning.

PERSONTRANSPORT

Regionens skolor och arbetsplatser gör att folk pendlar allt mer mellan olika städer och kommuner.

MAT & KULTUR

Efterfrågan på ekologiskt odlad mat ökar. Fler människor väljer att köpa ekologiskt.

HÅLLBAR ENERGI

Fler människor gör aktiva val för att reducera konsumtionen av energi och väljer allt oftare hållbara alternativ.

KUNSKAP & UTBILDNING

Regionen har flertalet stora universitet och högskolor, som lockar studenter både utanför och inom regionen. Förutom att Västra Götalandsregionen vill satsa mer på utbildning kommer regionen att öka investeringarna på forskning och utveckling.

BEFOLKNINGSPROGNOS

DE FYRA DELREGIONERNA KOMMUNALFÖRBUNDEN OCH KOMMUNERNA I VÄSTRA GÖTALAND

HJO

LEKORP
Sjöhärad
Göteborgsregionen
Fyrboadal

GEOGRAFISKA FAKTA 2015

	Västra Götaland	Andel av total för Sverige
Totalt yta (kvadratkil)	34,3	6%
Landyta (kvadratkil)	23,8	6%
Marvattenyta (kvadratkil)	5,5	7%
Insjöyta (kvadratkil)	5,0	17%
Antal läro	31 172	12%
Antal beboiska läro	141	14%
Antal kommuner	49	17%

Källa: SCB

ANDELEN (%) INVÄNARE 65 ÅR ELLER ÄLDRE I VÄSTRA GÖTALAND ÅR 2014

27-31
24-26,9
21-23,9
18-20,9
15-17,9

Källa: SCB

ANDEL UTRIKESFÖDDA I BEFOLKNINGEN 2004-2014

Fyrboadal Göteborgsregionen
Sjöhärad Skaraborg

Källa: SCB

ANTAL FÄRDREDADE BOSTÄDER OCH BEFOLKNINGSÖKNING UNDER TOLV ÅR, 2003-2014

Färdredade bostäder Befolkningsökningen

Källa: SCB

BOSTADSBRIST

BEFOLKNINGSTÄTHET (ANTAL INVÄNARE PER KM²) PER KOMMUN ÅR 2014

1000,0-1208,0
100,0-999,9
50,0-99,9
20,0-49,9
6,6-19,9
< 5,000

Källa: SCB

TILLGÅNG TILL BOSTÄDER I KOMMUNERNA 2008

Surplus
Balance
Lack

FLYTTNINGAR TILL OCH FRÅN VÄSTRA GÖTALAND 2004-2014

Antal personer

Inflyttning, från utlandet
Inflyttning, till utlandet
Inflyttning, från övriga Sverige
Inflyttning, till övriga Sverige

Källa: SCB

925 000 reser med kollektivtrafik varje dag

RESANDETS FÖRDELNING I VÄSTRA GÖTALAND PÅ OLIKA TRAFIKSLAG MED KOLLEKTIVTRAFIKEN ÅR 2014

Bil, 2%
Tåg, 6%
Spårvagn, 42%
Bus, 50%

RESANDEUTVECKLING MED VÄSTRAFIK

Procentuell ökning från 1999

Källa: Västtrafik

RESANDEUTVECKLING MED VÄSTRAFIK

Källa: Västtrafik

PERSONTRANSPORT

DYGNMEDELTRAFIK (ANTAL FORDON) PÅ NATIONELLA VÄGAR OCH RIKSVÄGAR I VÄSTRA GÖTALAND ÅR 2015

> 50 000
25 001-50 000
20 001-25 000
15 001-20 000
10 001-15 000
5 001-10 000
< 5 000

Källa: Trafverket

BEFINTLIGT JÄRNVÄGSNÄT INOM VÄSTRA GÖTALAND

ÄKERLAND MED EKOLOGISK ODLING 2015

Västra Götalandsregionen
Västmanlandsregionen
Skåne
Uppsala
Södermanlandsregionen
Gästrikensregionen
Jönköpingsregionen
Östergötlandsregionen
Dalarnasregionen
Jämtlandsregionen
Götalandsregionen
Kalmarregionen
Stockholmsregionen
Västmanlandsregionen
Hallandsregionen
Västmanlandsregionen
Kronobergsregionen
Norrbottensregionen
Blekinge

Källa: Jordbruksverket

LIVSMEDELSKONSUMTION I SVERIGE 1960-2013

Källa: Jordbruksverket

ANDEL EKOLOGISK FÖRSÄLNING AV LIVSMEDEL OCH ALKOHOLFRIA DRICKOR INOM RESPEKTIVE VÄRDEGRUPP, ÅR 2008 OCH 2014

Källa: SCB

MAT & KULTUR

KOMMUNALA KOSTNADER FÖR KULTURVERKSAMHET ÅR 2013 I VÄSTRA GÖTALANDS LÄN

1 500-1 970
1 300-1 499
1 000-1 299
820-1 019
630-819

Källa: SCB och SKL

REGIONALA SATSNINGAR PÅ KULTUR PER INVÄNARE

Källa: Myndigheten för Kulturanalys

ÄKERLAND MED EKOLOGISK ODLING 2015

Källa: Jordbruksverket

LIVSMEDELSKONSUMTION I SVERIGE 1960-2013

Källa: Jordbruksverket

ANDEL EKOLOGISK FÖRSÄLNING AV LIVSMEDEL OCH ALKOHOLFRIA DRICKOR INOM RESPEKTIVE VÄRDEGRUPP, ÅR 2008 OCH 2014

Källa: SCB

HÅLLBAR ENERGI

NÄRINGSLEVTETS FÖLJANDE INVESTERINGAR, PROCENT AV BNP ÅR 2011

2,5-4%
1,5-2,49%
0,5-1,49%
0-0,49%
Uppgift saknas

Källa: Eurostat

SYSSELSÄTTA, UPPFOKLAT PÅ NÄRINGSGRÄNAR ÅR 2013

Bransch	Antal i Västra Götaland (t)	Andel i Västra Götaland (%)	Andel i riket (%)
Landbruk, skogsbruk och fiske	13 900	1,8	2,2
Tillverknings och utvinning	117 700	14,9	12,4
Energiförädlings- och elverksamhet	7 500	0,9	1,0
Byggnadsverksamhet	52 500	6,6	6,9
Handel	101 800	12,9	12,2
Transport och magasinering	41 600	5,3	4,9
Hotell och restaurang	26 600	3,4	3,4
Information och kommunikation	25 200	3,2	3,8
Finans och försäkring	9 800	1,2	2,0
Festighetsverksamhet	13 300	1,7	1,6
Företagstjänster	68 200	8,6	11,4
Offentlig förvaltning och försvar	41 300	5,2	5,7
Utbildning	79 500	10,1	10,4
Vård och omsorg, sociala tjänster	129 500	16,4	16,2
Kulturella och personliga tjänster utom	32 800	4,2	4,5
Ökända	8 800	1,1	1,1
Totalt	790 000	100	100

Källa: SCB

ANTAL SYSSELSÄTTA INOM MILJÖTEKNIKEKTORN ÅR 2003 OCH 2013

Källa: SCB

ANDEL AV RIKETS TOTALA MILJÖTEKNIKEKTOR ÅR 2003 OCH 2013

Källa: SCB

ANTAL NYSTARTADE FÖRETAG ÅR 2014 PER 1 000 INVÄNARE 16-64 ÅR

Källa: Tillväxtanalys

KUNSKAP & UTBILDNING

ANDEL FÖRETAGARE AV SYSSELSATT DAGBEFOLKNING, ÅR 2013

20-22,0%
15-16,0%
10-14,0%
6-9,0%

Källa: www.regionforfa.com

ANDEL ARBETSLOSA AV ARBETSKRAFTEN (16-64 ÅR) 2015

10-13,0%
7,6-9,9%
5-7,3%
2,3-4,9%

Källa: Arbetsförmedlingen

ANDEL AV BEFOLKNINGEN (25-64 ÅR) MED MINST 3-ÅRIG EFTERGYMNASIAL UTBILDNING ÅR 2014

25-34,0%
19-24,9%
10-18,9%

Källa: SCB

SYSSELSÄTTNINGSGRÄD INOM VÄSTRA GÖTALAND (20-64 ÅR) EFTER FÖDELSEREGION, ÅR 2013

Källa: SCB

ANDEL MÄN OCH KVINNOR (25-64 ÅR) MED MINST 3-ÅRIG EFTERGYMNASIAL UTBILDNING, ÅR 2014

Källa: SCB

BEFOLKNINGEN (25-64 ÅR) UTBILDNINGSNIVÅ I VÄSTRA GÖTALAND ÅR 2002 OCH 2014

Källa: SCB

ANTAL NYSTARTADE FÖRETAG ÅR 2014 PER 1 000 INVÄNARE 16-64 ÅR

Källa: Tillväxtanalys

ANTAL STUDENTER PÅ GRUND- OCH AVANCERAD NIVÅ ÅR 2014

Lärosäte	Antal helårsstudenter	Andel
Chalmers tekniska högskola	8 900	18%
Göteborgs universitet	24 800	51%
Högskolan i Borås	5 500	11%
Högskolan i Skövde	4 000	8%
Högskolan Väst	5 100	11%
Totalt	48 300	100%

Källa: Universitetskanslerämbetet

TRENDER

BEFOLKNINGSPROGNOS

BOSTADSBRIST

PERSONTRANSPORT

MAT & KULTUR

HÅLLBAR ENERGI

KUNSKAP & UTBILDNING

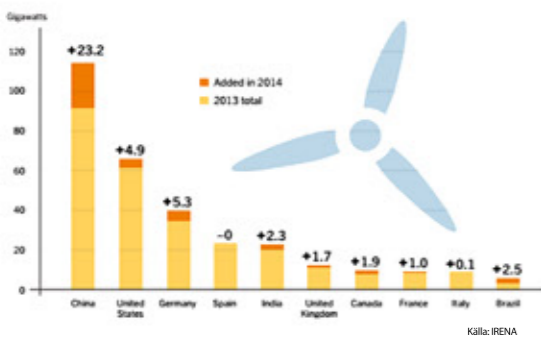
HJO I ETT STÖRRE SAMMANHANG: Global kontext (utanför OECD)

Det är nödvändigt att förstå de globala utvecklingstrenderna för att kunna designa för en hållbar framtid. Samband mellan kontinenter, land, regioner och kommuner kommer oundvikligen att påverka varje plats utveckling på ett eller annat sätt.

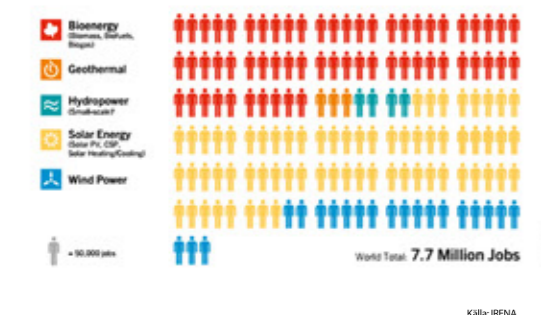
Här undersöks områden utanför OECD-länder och dess årliga trender. De globala trenderna analyseras i den lokala kontexten Hjo för att ta reda på vad som eventuellt kan eller kommer att kunna influera utvecklingen och planeringen av kommunen.

Planschen visar på komplexiteten och hur alla trender på ett eller annat sätt är sammankopplade med varandra. Här länkas relevanta frågor ihop för att ge en bredare bild av hur en handling kan påverka en annan.

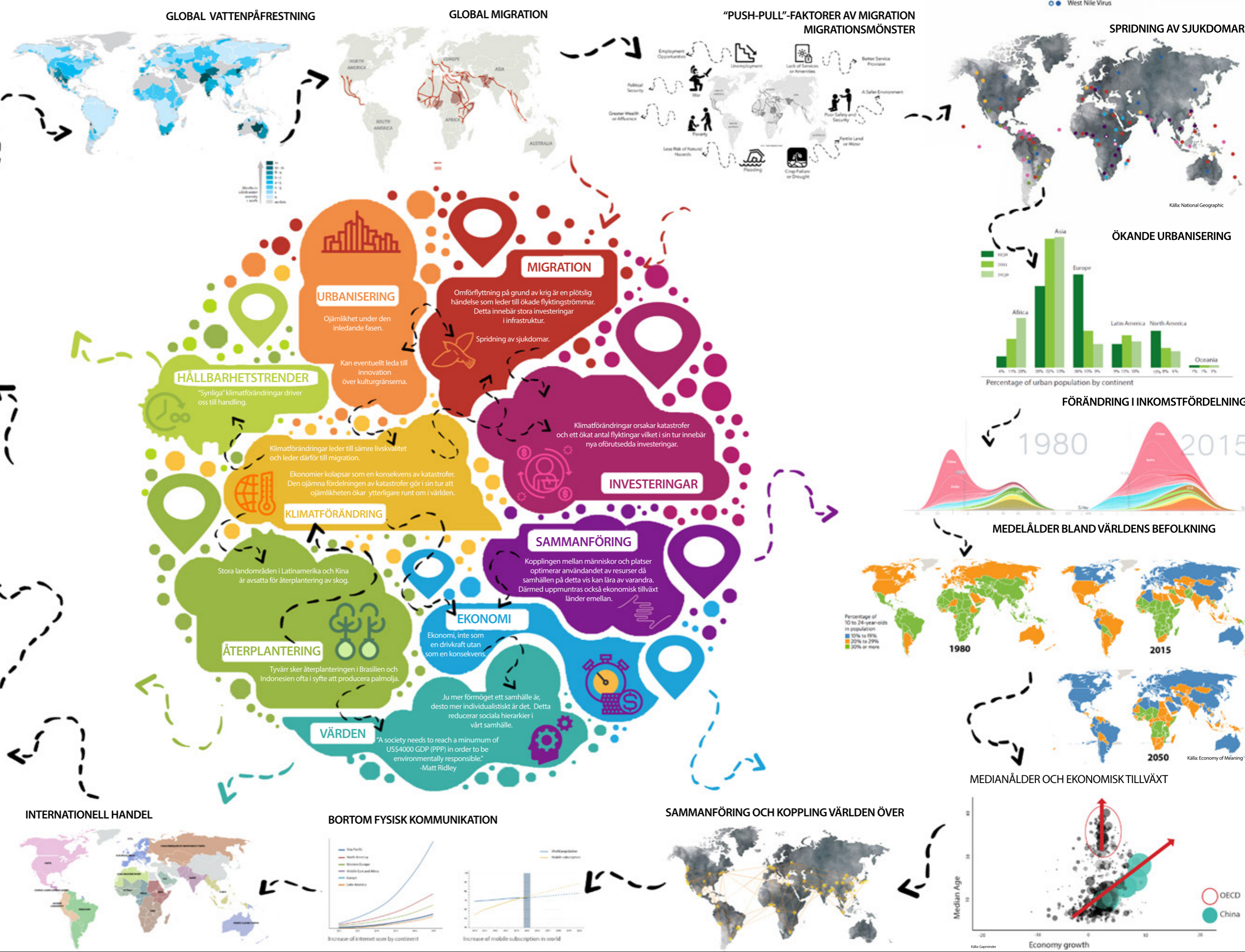
VINDKRAFTSKAPACITET OCH TILLSKOTT (2014)



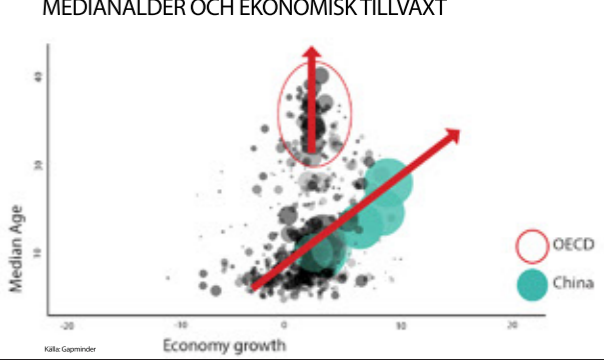
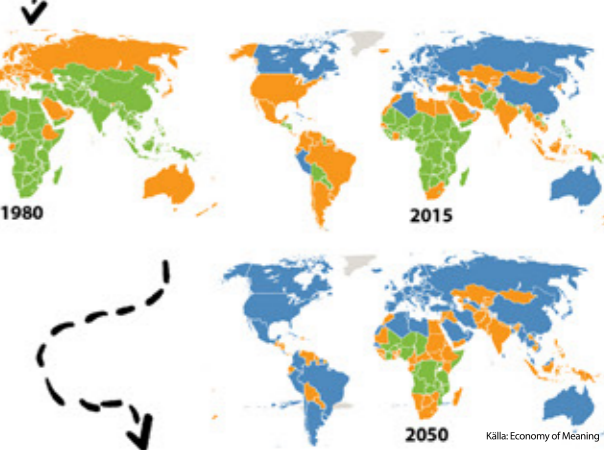
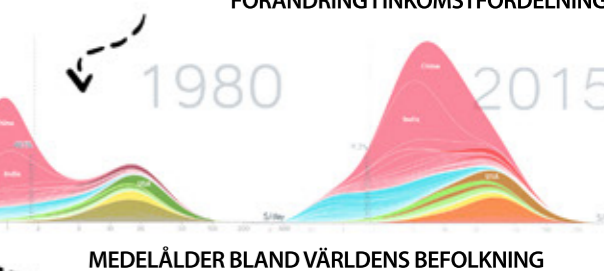
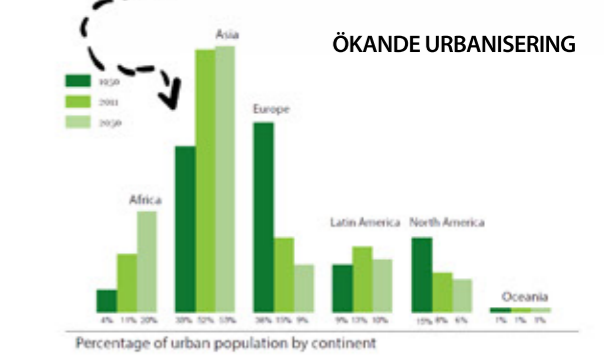
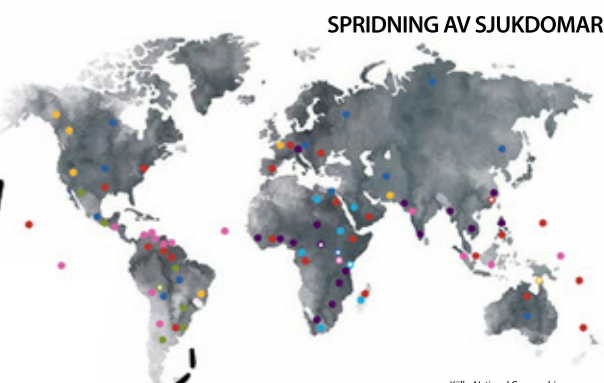
ARBETSMÖJLIGHETER FRÅN FÖRNYELSEBAR ENERGI



ÅTERPLANtering AV SKOG I AFRIKA & LATINAMERIKA



- Cryptococcus Gattii Fungus
- Dengue Disease
- Rift Valley Fever
- West Nile Virus
- Chagas Disease
- Chikungunya
- Zika Virus

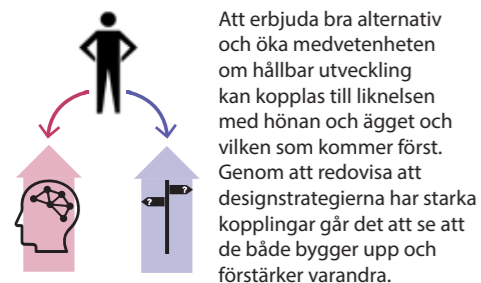


Planning & Design Strategies

(This material was produced in English and translated for the exhibitihon in Hjo)

Att ta till vara på lokala resurser utgör en viktig del i skapandet av ett hållbart samhälle. Detta är fördelaktigt för Hjo som har rika resurstillgångar, både när det gäller mängden och mångfalden av dem, då de består av allt ifrån mat till råmaterial.

Vid identifieringen av design- och planeringsstrategierna insåg vi att de hänger ihop i ett sammankopplat system, där strategierna både utmanar vad ses som lokala resurser och hur de ska hanteras samt belyser deras mentala och fysiska koppling till samhället. Diagrammet till höger visar hur designstrategierna är sammankopplade med varandra genom att de både skapar hållbara alternativ och/eller skapar motivation.

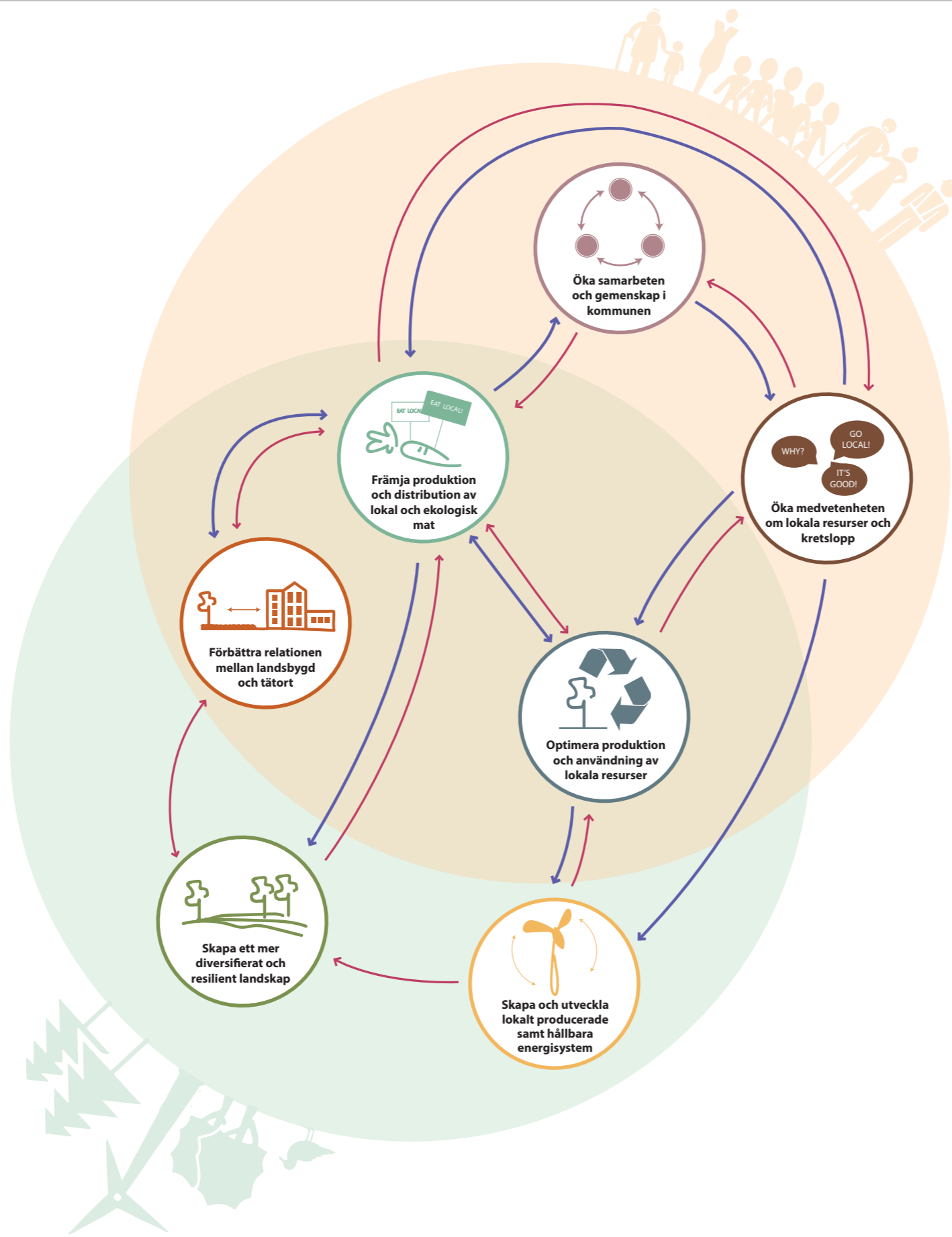
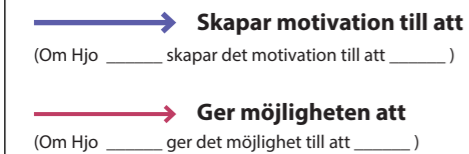


Kopplingar till de övergripande målen

Strategierna möter de övergripande målen genom att dra nytta av de tidigare identifierade styrkorna och möjligheterna från den gemensamma SWOT-analysen, samt eftersträvar att bemöta svagheter och hoten. Alla strategierna är kopplade till målet: "År 2025 är användning och konsumtion av lokala resurser större än beroendet av importerade varor". Då frågan om lokala resurser är väldigt integrerad och central i samhället, är strategierna även kopplade till andra övergripande mål (vilka redovisas i diagrammet för strategier och mål, längst till höger).

Kopplingar mellan strategierna

Vi har identifierat att det finns olika kopplingar mellan strategierna, där en strategi kan skapa motivation för vissa och möjligheter för andra.
Text: Om Hjo ökade möjligheten för människor att dela och samarbeta kan det skapa motivation till att öka medvetenheten om lokala resurser och cykliska system.



S (styrkor)

- S1 Kulturellt arv: naturlandskapet, byggda miljö, jordbrukslandskapet
- S2 Korta (fysiska) avstånd: Inom Hjo och regionalt
- S3 Mänsklig skala och pittoreskt
- S4 Gemenskap: Socialt kapital, tillit, sociala arenor/mötesplatser
- S5 Lokala resurser: Vättern, produktionslandskap, skog, lermark, fiske
- S6 Nära till naturen (fysiskt och mentalt): Diversitet av naturtyper och naturliga system, rekreation, habitat

O (möjligheter)

- O1 Intresse för lokala resurser ökar: förnyelsebara resurser, innovationer inom jordbruk, ekologisk produktion av livsmedel och varor
- O2 Intresse för ekoturism ökar
- O3 Miljömedvetenheten ökar: På ett individuellt och politiskt plan
- O4 Invandring och multikulturalitet
- O5 Delningsekonomi ökar: resurser, kunskap, tjänster
- O6 Slow city-trenden / Ruralisering
- O7 Ny teknik/digitalisering: kopplar samman Hjo och dess arbetsmarknad med omvärlden

W (svagheter)

- W1 Bristande diversitet: Människor, boende- och bebyggelseypologi, monokulturellt jordbruk
- W2 Bristande tillgänglighet: bristfälliga gång- och cykelvägar, kollektiva färdmedel
- W3 Bristande kopplingar: bristfälligt definierade och sammanlänkade offentliga platser, bristande kopplingar mellan formellt och informellt
- W4 Bilberoende och bilanvändande: Inom samt till och från Hjo
- W5 Låg resiliens: arbetsmarknad, aktiviteter, livsmedel, resurser
- W6 Beroende av säsongsbaserad turism
- W7 Sovade stad: obalans av aktivitet under dagen och mellan säsongerna
- W8 Inget kommunalt bostadsbolag
- W9 (Samhälle): Social kontroll
- W10 Demografisk obalans
- W11 Högt ekologiskt fotavtryck

T (hot)

- T1 Äldrande befolkning
- T2 Stadsutglesning på bekostnad av jordbruksmark
- T3 Klimatförändringar: äventyrlig jordbruket, minskad biodiversitet, extrema väder
- T4 Urbanisering: unga människor flyttar från Hjo, centralisering av service och tjänster inom Hjo och regionalt
- T5 Individualisering: minskat samhällsengagemang
- T6 Globalisering: externt beroende gör Hjo mindre resiliert, urvattning av lokal kultur, förlust av lokal och traditionell kunskap
- T7 Störande teknologi: automation gör markanden för manuell arbete överflödig, digitaliseringen öppnar upp för global konkurrens
- T8 Främlingsfientlighet
- T9 Icke hållbara livsstilar
- T10 Icke hållbart jordbruk och skogsbruk: monokultur, efterfrågan av biogasproduktion, användning av bekämpningsmedel/gödningsmedel/GMO, köttindustrin
- T11 Förorening av Vättern
- T12 Minskande globala resurser

Vad är en SWOT-analys?

SWOT kommer från engelskan och står för Strengths (Styrkor), Weaknesses (Svagheter), Opportunities (Möjligheter) and Threats (Hot). Det är ett analysverktyg som identifierar lokala styrkor och svagheter samt externa faktorer eller hot och möjligheter. Dessa har sedan använts för att definiera ett antal delmål mot ett hållbart Hjo, vilka är startpunkten för våra strategier.

Våra strategier

- 1 Optimera produktion och användning av lokala resurser
- 2 Öka samarbeten och gemenskapen i kommunen
- 3 Öka medvetenheten om lokala resurser och kretslopp
- 4 Främja produktionen och distributionen av lokal och ekologisk mat
- 5 Skapa ett mer diversifierat och resiliellt landskap
- 6 Förbättra relationen mellan landsbygd och tätort
- 7 Skapa och utveckla lokalt producerade samt hållbara energisystem

Hjos mål

- 1 År 2025 är användning och konsumtion av lokala resurser större än beroendet av importerade varor.
- 2 År 2025 har Hjo en bilfri stadskärna och bilanvändandet i resten av kommunen har minskat med 50%.
- 3 Hjo är en inkluderande kommun där olikheter och mångfald värdesätts och är representerad i ett rättvist samhälle.
- 4 År 2025 finns det kulturella och sociala aktiviteter under hela året för invånare och besökare i Hjo, oavsett ålder och social grupp.
- 5 Nybyggnation i Hjo görs inom redan bebyggda områden och i mänsklig skala, snarare än exploatering på bördig mark.
- 6 Nya byggnader och ombyggnader i Hjo genomförs främst med lokala resurser på ett sådant sätt att de absorberar mer koldioxid än de släpper ut.
- 7 År 2030 är 80% av all mat som konsumeras i Hjo ekologiskt och lokalt producerad inom Skaraborgsregionen.
- 8 I Hjo kommun är stadsbygd och landsbygd väl sammankopplade.
- 9 Hjos invånare har kunskap om hållbara livsstilar och det ekologiska fotavtrycket för Hjos invånare motsvarar ett jordklot.
- 10 År 2020 är natur samt kommersiell och social service tillgängligt utan bil.
- 11 Hjo är den första kommunen i Sverige att ha ett överskott av förnyelsebar energi.
- 12 Hjo har hållbara bostäder som svarar mot en mångfald av olika typer av hushåll.
- 13 Hjo tar ett regionalt ansvar för bevarande, förvaltning och användning av naturresurser.



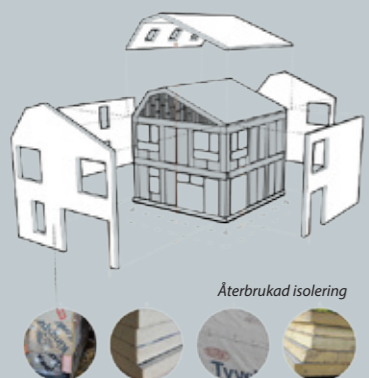
Optimera produktion och användning av lokala resurser

Syftet med denna strategi att skapa cirkulära system och ändra den mentala bilden av lokala resurser. Genom att värdera och öka användandet av lokala resurser så kan det ekologiska fotavtrycket i Hjo minskas.



Börja se skräp som en resurs som kan användas i produktion

För att kunna bygga hus med låg inbyggd energi som också har lågt (eller negativt) koldioxidutsläpp så måste användandet av lokala förnybara resurser och återbruksmaterial öka.



Brighton Waste House (BBM Architects) är ett projekt som byggts med skräp från konstruktionsindustrin och från konsumtion/produktion. T.ex. bitar av heltäckningsmatta som yttskikt, vinyl som fuktbarriär och packad kalk från när grunden grävdes. (Brighton Arts)

Skapa motivation för att bygga med återbruksmaterial och bygg med lokala förnybara material

För att kunna bygga med låg inbyggd energi samt låga (eller negativa) koldioxidutsläpp, så borde man öka användningen av återbruks-, överskotts- och förnybara material.



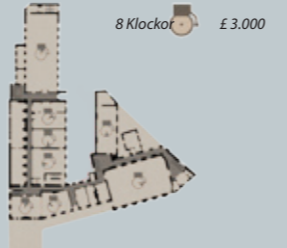
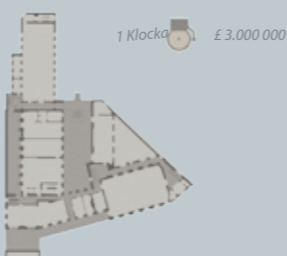
Harvest Map är en holländsk plattform för professionella återbrukare, som kopplar samman designers med aktörer som har överskottsmaterial. (Skapat av Superuse Studios)



Seaweed House är byggt med en traditionell teknik med sjögräsullar som kom användas när det var ont om träd på ön. Detta projekt använder inte bara lokal kunskap utan visar också på ett annat förnyelsebart material som inte är trä. (Vandkunsten, Læsø, Danmark)

Uppmuntra transformering av existerande byggnader

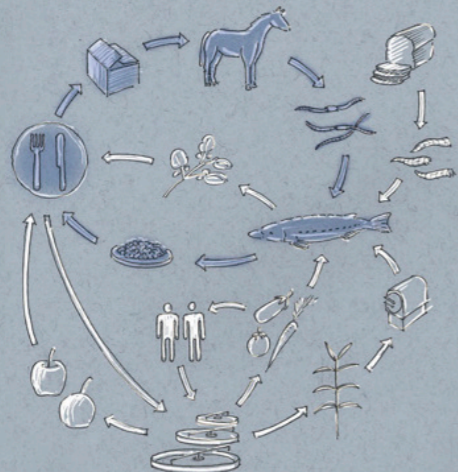
Arkitektur handlar inte bara om att skapa nya byggnader. Nybyggnation är oftast det dyraste och mest ohållbara tillvägagångssättet för att lösa problem. När nya byggnader planeras så borde framtida flexibilitet vara ett krav.



Notre Dame RC högstadium för flickor hade problem med överfulla korridorer under raster. I stället för att bygga ut skolan så löste arkitekterna (Architecture 00/) detta genom se över schemalagningen och installera flera rastklockor på skolan. Det kostade tre tusen pund istället för tre miljoner.

Skapa nätverk med aktörer för att bilda cykliska system

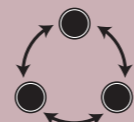
I ett cirkulärt samhälle så finns många cykliska system där resurser delas. Skräp för en aktör är en tillgång för en annan. Förutom att bidra till ett mer cirkulärt resursutnyttjande kan detta också stärka den lokala ekonomin.



"Kartong till Kaviar" är ett exempel på en biomimicry process där skräp från ett system är näring i ett annat. Hur kartong kan vara början i en kedjereaktion som slutar i kaviar. (Architecture today)

Introducera tjänsten för en resurskonsult som kan koppla samman aktörer och resurser

Detta är en strategi för att stärka lokala nätverk. Den huvudsakliga rollen för denna person skulle vara att hitta synergier mellan aktörer och resurser. Detta är speciellt viktigt i början, innan ett stabilt nätverk har etablerats, och kan hjälpa till att få en överblick om vad som finns tillgängligt.



Öka samarbeten och gemenskap i kommunen

För att värdera de lokala resurserna kan Hjo öka delande och samarbete i kommunen. Delandet blir en ny sorts konsumtion och kan ha en stort påverkan på medborgarnas livsstil. Utöver detta siktar strategin även mot att sänka det globala fotavtrycket och stärka känslan av gemenskap inom kommunen.

Skapa bilpooler och elektriska laddningsstationer.

I Hjo har invånarna ett stort bilberoende. Att dela på bilar är ett sätt att transportera sig som är mer hållbart ur så väl ett ekonomiskt, socialt som ekologiskt perspektiv. Med bilpoolen kan man minska sin miljöpåverkan men ändå behålla vissa vanor.

Genom att utveckla gemensamma laddningsstationer bidrar det till att använda bilen på ett mer hållbart sätt.



Företaget Blablacar erbjuder en plattform för samåkning. Genom deras lösning har nyckeltalet för personer per bil i deras områden stigit till 2,8, medan det i övriga områden ligger på ca 1,7. Denna strategi kan användas för att sänka antalet bilar, öka tryggheten samt minska utsläppen i den stad där den används. (Blablacar, Frankrike)

Skapa grupper för samverkan som inkluderar människor i olika åldrar och sociala grupper

För ett samhälle är människor resurser och i Hjo är denna resurs diversifierad. Därför syftar denna strategi till att skapa grupper för samverkan, som inkluderar människor i olika åldrar och från olika sociala grupper. Var person har sin kompetens och kan erbjuda något till någon annan.

I Bordeaux (Frankrike) uppfann två studenter en strategi för att koppla samman pensionärer och studenter. Den äldre lagar då mat för studenten till lunch och man äter tillsammans. Paupiettes förening är ett sätt att skapa relationer mellan olika grupper.



I Spanien har en tidsbank skapats. Människor utbyter tjänster och betalar med tid. (Time Bank, Spanien)



Skapa en lokal valuta i Hjo för varor och tjänster

Att införa en lokal "Hjo valuta" för lokala varor och tjänster leder till att främja lokal produktion och gemenskap.



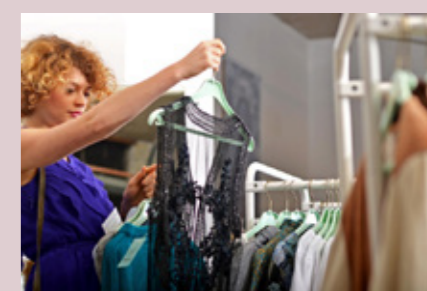
I staden Totnes (Storbritannien), beslutade Rob Hopkins att skapa en "transition town". Hans mål var att minska oljeberoendet till 2050. I början utvecklade han "sharing gardens" i hela staden, som en del av Permakultur-rörelsen. När han sedan ville främja den lokala livsmedelsproduktionen, skapade han Totnes egna pund. Denna lokal valuta antogs av en hel del handlare och bönder. Numera har medborgarna två valutor, ett för landet och en för staden. (Totnes pund, Totnes, Storbritannien, 2006)



Toolpool (Malmö, Sverige)

Skapa digitala och fysiska plattformar för delning

Det finns många anledningar till att skapa digitala och fysiska plattformar för delning. Denna strategi är en lösning för att bli mindre beroende av importerade varor och minska det ekologiska fotavtrycket.



Clothes library (Malmö, Sverige)

Det finns många exempel på plattformar för olika saker: verktyg (Toolpool i Malmö), kläder (klädbibliotek i Malmö), utlåning av varor mellan grannar (Streetbank i London). Delningsbutiker fungerar som ett bibliotek: du lånar något under en begränsad tid.

Objektiv

- 1 Lokala resurser
- 6 Lokala byggnadsmaterial
- 9 Hållbar livsstil

S

Kulturarv (S1)
Gemenskap (S4)
Lokala resurser (S5)

O

Ökat intresse för lokala resurser (O1)
Ökad miljömedvetenhet (O3)
Ökad delningsekonomi (O5)

W

Låg resiliens (W5)
Högt ekologiskt fotavtryck (W11)

T

Globalisering (T6) Minskande resurser (T12)
Före renat vatten (T11)

Objectives

- 1 Lokala resurser
- 3 Inkluderande kommun
- 9 Hållbar livsstil

S

Gemenskap (S4)
Lokala resurser (S5)

O

Ökad miljömedvetenhet (O3)
Ökad delningsekonomi (O5)

W

Bilberoende (W4)
Låg effektivitet (W5)

T

Individualisering (T4)
Globalisering (T6) Främlingfientlighet (T8)
Ohållbar livsstil (T9)





Öka medvetenheten om lokala resurser och kretslopp

Att öka medvetenheten om lokala resurser, matproduktion och ekosystem är ett sätt att stärka Hjos identitet och samtidigt åstadkomma miljömedvetenhet genom medvetenhet om dessa lokala system. Det finns också en social vinst i att samarbeta, delta och att fira lokala resurser.

Förespråka en lärmiljö kring lokala kretslopp

Skapa ett lokalt resurscentrum

Kreativitet och lärande kan gå hand i hand med användandet och återanvändandet av lokala resurser. Ett resurscentrum som ingår i ett socialt sammanhang, så som Kulturkvarteret, och som bjuder in invånarna till att lära och utforska kan vara ett bra sätt att öka förståelsen för lokala kretslopp.



REturen i Göteborg, ett återvinningscenter för barn där de återanvänder restmaterial för att tillverka kreativ konst eller innovationer, och därmed också lär sig om resurshandtering och återvinning.

Lärande genom deltagande i stadsodling och lantbruk

Ett samhälle som engagerar sig i aktiviteter kring lantbruk kan lära och växa tillsammans. Eftersom Hjo har värdefulla resurser inom jordbruk på landsbygden, kan lantbrukare bjuda in människor till att bidra och lära genom workshops eller andra projekt på sina gårdar.

Stadsodling gör jordbruket mer synligt för invånarna och besökare och kan därav stärka bilden av Hjo som en matproducent samtidigt som det innebär en social plattform med hållbar inriktning. Kommunen kan starta sådana projekt med hjälp av de lokala lantbrukarna och deras kunskap.



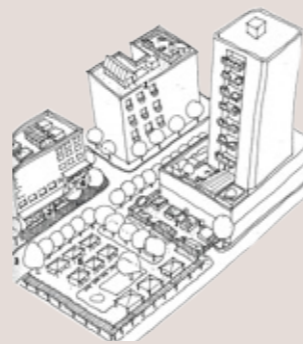
STADSJORD är en förening baserad i Göteborg som har drivit flera projekt där man etablerat stadsodling m.m. på olika platser genom deltagandeprocesser och lokalt engagemang.

Lägga till hållbar matproduktion i läroplanen

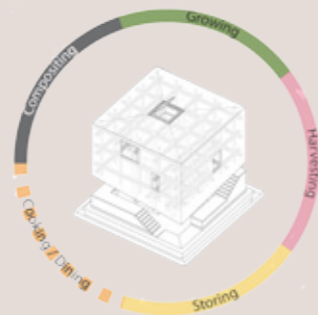
Barn och ungdomar skulle ha möjlighet att lära sig om lokal matproduktion om det vore en del av läroplanen i skolan. Att lära sig om jordbruk kan inkludera allt ifrån teori kring jord, grödor och kretslopp till praktiskt jordbruk.

Placera aktiviteter relaterade till mat i centrala och synliga lägen

Att göra produktion, bearbetning, förvaring, försäljning, konsumtion och kompostering av mat synligt genom att placera dessa funktioner i visuellt öppna strukturer och i centrala lägen, kan höja den allmänna kunskapsnivån kring dessa aktiviteter och kanske också öka intresset för lokal mat.



"Agricultural Urbanism and the inner-city residential neighborhood", är en illustration som visar på byggnader med flera funktioner och nära tillgång till mataktivitet så som offentliga trädgårdar, restauranger, packningsanläggningar, en matmarknad och kompostering.

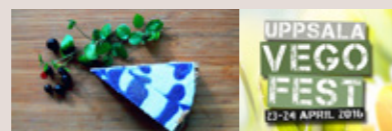


Nest We Grow i Japan. Projektet synliggör flera olika mataktivitet och visar på flera olika funktioner i en och samma byggnad. Det är byggt av studenter från Berkeley, Collage of Environmental Design UC i samarbete med Kengo Kuma med flera.



Arrangera Matfestivaler

Uppskattningen för den lokala maten kan stödjas med hjälp av matfestivaler. Att arrangera festivaler i olika säsonger kan vara ett sätt att få kommunen att leva året runt. Det finns också stora möjligheter till att inkludera mat från olika kulturer som motsvarar det multikulturella samhället.



I Uppsala har det de senaste åren arrangerats en vegetarisk matfestival för att belysa miljö, hälsa, djurrättsfrågor och frilandet av mat. Det är många olika matproducenter och föreningar inblandade och festivalen drivs av en kulturförening i Uppsala.



Photo: Anna Kuylenstierna. Source: ialkopingsstidning.se

MATRALLY i Tidaholm med omnejd är ett lokalt exempel på en matfestival, där människor under en dag är välkomna att besöka de lokala gårdarna. MATRALLY inkluderar också två gårdar i Hjo, Löparekogens Gårdsmejeri och Bisonfarmen i Gate. Detta projekt skulle kunna förlängas eller anknytas till att omfatta hela Hjo.



Främja produktion och distribution av lokal och ekologisk mat

På så sätt kan lokala bönder få mer inkomst, och kan hjälpa dem att bevara det vackra landskapet omkring Hjo. Det kan också göra bönderna mindre sårbara i den växande konkurrensen på den globala matmarknaden.

Maximera upphandlingen av lokal och ekologisk mat

Hjo kommun kan reducera avståndet mellan producenter, konsument och beslutsfattare genom att formulera en gemensam matsstrategi. En sådan strategi kan innebära ett ökat inköp av lokal mat i kommunen, ett arbete för minskat matavfall och att stötta lokala bönder att producera mer ekologisk mat.



Eskilstuna kommun har tagit fram ett program för en tryggare livsmedelsförsörjning i kommunen. Detta har gjorts i samarbete med Stockholm Resilience Centre.

Etablera en tvärvetenskaplig forskningsarena inom matproduktion

Framgångsrik innovation uppstår ofta i mötet mellan olika discipliner. Tvärvetenskaplig forskning kan hjälpa till att lösa komplexa problem. GXN, på 3XN arkitekter, arbetar till exempel med tvärvetenskaplig och nätverksbaserad innovation i sina forskningsbaserade projekt.

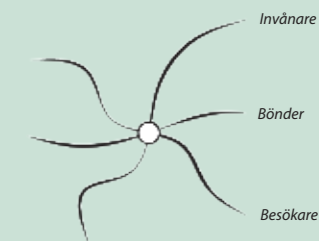


GXN har varit med och tagit fram en övergripande plan för Agro Food Park, som vill bli den ledande aktören inom matinnovation i Danmark.



Stötta och uppmuntra matmarknader i tätorter

Maten på den lokala matmarknaden är den färskaste, godaste och mest näringsrika. Här kan invånare och besökare träffa bönderna och lära sig mer om hur och var maten är producerad.



Lokalisera matmarknaden i skärningspunkten



Förespråka ett lokalt kretslopp

Sveriges minsta saluhall finns i Tidaholm. Den har växt från en flakmoped till en liten permanent byggnad.



Skapa ett lokalt kreativitet och lärande kretslopp

Öka förståelsen för lokala resurser och ekosystem

Variera utbudet av producerad mat

Bönderna i Hjo kommun har en stor möjlighet att variera sin matproduktion, tack vare den bördiga marken. Denna strategi handlar om att finna bättre sätt att använda jordbrukets resurser och egenskaper. Det kan handla om att utveckla alternativa boskap eller jordbruksprodukter.



Förstärka nätverket av aktörer relaterade till produktion och konsumtion av lokal mat

I och med att fler konsumenter efterfrågar lokal mat ökar kravet på logistik och distribution för lokala matproducenter. En mathubb fungerar som en avlämningsstation för närliggande producenter och som en avhämtningsstation för distributörer av lokal mat. Den ordnar transporten av lokal mat direkt till skolor, sjukhus, vårdcentraler, restauranger, butiker och konsumenter. På detta sätt kan mindre matproducenter tillsammans fylla färre men större ordrar. Mathubbar kan förstärka den lokala ekonomin, förbättra matsäkerheten och ge fler människor tillgång till hälsosam och prisvärd lokal mat.



Local Food Hub är en icke vinstdrivande organisation i Virginia, USA. Deras koncept lanserades år 2009 av lokala bönder, invånare och experter inom matdistribution.

Objectives

- 1 Lokala resurser
- 2 Minska bilanvändandet
- 4 Aktiviteter året runt
- 9 Hållbar livsstil

- S Gemenskap (S4)
- Lokala resurser (S5)
- Närhet till naturen (S6)

- O Ökat intresse i lokala resurser(O1)
- Ökat miljömedvetande (O3)
- Invandring och multikulturalism (O4)

- W Beroende av säsongsbaserad turism (W6)
- Sovstad (W7)
- Högt ekologiskt fotavtryck (W11)

- T Individualisering (T5)
- Globalisering (T6)
- Ohållbar livsstil (T9)
- Ej hållbart jord- och skogsbruk(T10)
- Minskande resurser (T12)

Mål

- 1 Lokala resurser
- 4 Aktiviteter året runt
- 7 Lokal och ekologisk mat
- 9 Hållbar livsstil
- 13 Bevara naturliga resurser

- S Kulturarv (S1)
- Närhet (S2)

- Gemenskap (S4)
- Lokala resurser (S5)

- W Brist på mångfald (W1)
- Låg moståndskraft (W5)

- O Delningsekonomi (O5)
- Växande intresse i lokala resurser (O1)

- Ökad miljömedvetenhet (O3)
- (Nya teknologier) (O7)

- T Klimatförändringar (T3)
- Globalisering (T6)
- Ohållbara livsstilar (T9)



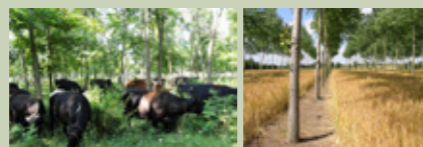


Skapa ett mer diversifierat och resilient landskap

Ekosystemtjänster utgör grundförutsättningar för allt liv. Människan måste därför skydda och värna om ekosystemen för att skapa resilienta livsmiljöer och samhällen.

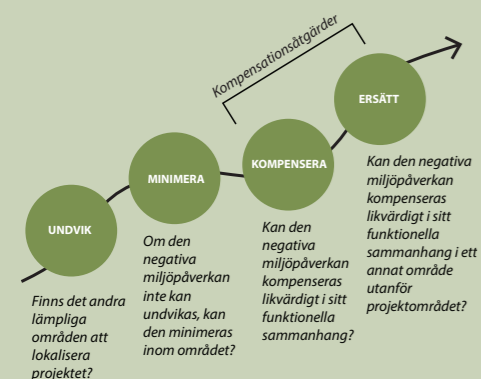
Främja en utveckling av landsbygden som stärker biologisk mångfald och ekosystemtjänster

Det ökade intresset för miljöfrågor samt viljan att konsumera mer lokalproducerade och ekologiska varor skapar möjlighet för att stärka den lokala produktionen på landsbygden. Men för att minimera risken att det leder till negativ ekologisk påverkan krävs ett mer diversifierat skogs- och jordbruk som främjar och stärker ekosystemtjänsterna. Detta kan t.ex. göras genom att främja den befintliga och framtida utvecklingen av ekologiska jordbruk, men också genom andra miljövänliga produktionsformer såsom skogsjordbruk (på engelska kallat agroforestry). Skogsjordbruk är ett samlingsnamn för olika former av markanvändning där perenna växter såsom träd och buskar integreras med grödor (trädjordbruk) eller med betande djur (betesjordbruk).



Betesjordbruk i Bedfordshire, Storbritannien (EURAF)

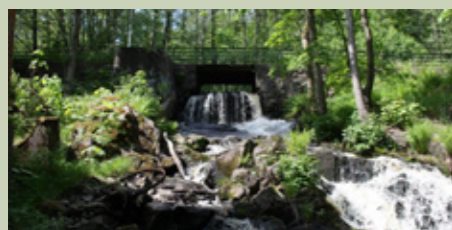
Trädjordbruk på Irland (EURAF)



Balanceringsprincipens fyra steg

Identifiera och skydda ekologiskt känsliga områden

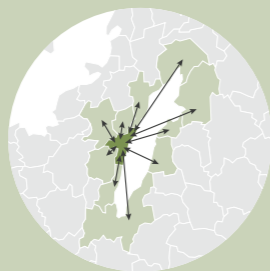
För att skydda ekologiskt känsliga områden från framtida exploatering behöver miljöer med stor biologisk mångfald identifieras och ges olika skyddsåtgärder (t.ex. naturreservat). Dessa områden kan istället nyttjas för rekreation och utbildningsändamål för att öka medvetenhet om de ekologiska värdena i kommunen.



Naturreservatet längs Hjoån (Hjo Turistbyrå)

Stärka det regionala samarbetet och förvaltningen av gemensamma naturresurser

Naturresurser som är sammankopplade i större system utanför kommunens gränser, såsom Vättern och dess avrinningsområden, behöver förvaltas kollektivt av de angränsade kommunerna. Detta för att minska risken för degraderade habitat för djur och växter, möta klimatförändringar och för att säkerställa försörjningen av dricksvatten.



Mål	S Kulturarv (S1) Lokala resurser (S5) Närhet till naturen (S6)	W Bristande diversitet (W1) Låg resiliens (W5) Stort ekologiskt fotavtryck (W11)
1 Lokala resurser		
5 Inre tillägg	O Ökat intresse för lokala resurser (O1) Ökad miljömedvetenhet (O3)	T Stadsutglesning (T2) Klimatförändringar (T3) Ohållbara livsstilar (T9) Brist på resurser / peak allt (T12)
13 Regionalt ansvar		



Förbättra relationen mellan landsbygd och tätort

Denna strategi är ämnad för att förbättra den fysiska och mentala kopplingen mellan landsbygd och tätort året om, genom att utnyttja det växande intresset för lokala resurser.

Utnyttja kulturhistorien och jordbruksarvet för aktiviteter och eko-turism

Eko-turism och jordbruksarvet kan tillhandahålla ett brett utbud av aktiviteter, både för invånare och turister. Detta kan förstärka det ömsidiga beroendet mellan landsbygd och tätort genom att utveckla de sociala, fritidsorienterade och ekonomiska faktorerna.

Uppmuntra lokala bönder att starta upp gårdsbutiker och övernattningsmöjligheter

Motivera lokala bönder att öppna upp sina faciliteter för allmänheten genom att sälja sina produkter och erbjuda människor att uppleva livet på en gård.



Tree-Mendus Fruit Farm i Michigan, USA, erbjuder utomhusaktiviteter såsom bröllop, familjeträffar och picknickar. Gården arrangerar också en spottävling av körsbär varje år (the world International Cherry Pit-Spitting Championship).

Uppmuntra deltagandet i jordbruksorienterade aktiviteter

Det kan vara intressant för människor att delta i skördarbetet.



Gården erbjuder säsongvis självplockning av frukt. Det går även att hyra ett träd och använda det till egen produktion.

Skapa en kalender för säsonganpassade aktiviteter

Utnyttja jordbruksarvet för att skapa en kalender av aktiviteter året runt, för både invånare och turister.

Använd historien om pilgrimsleder för att sammankoppla tätorten med landsbygden

Skapa vandringsleder som visar det värdefulla landskapsarvet, genom äventyrliga och underhållande upplevelser för både invånare och turister.



Dana är Jordaniens största naturreservat som erbjuder tre ställen att stanna till vid; Dana gästhus, Rummana camping och Feynan Eko-stuga. Parken erbjuder också flertalet aktiviteter året om; såsom camping, vandring, paddling, cykling och antilopsafari.

Restaurangerna på Dana naturreservat erbjuder traditionella och hemlagade måltider. På Feynan Eko-stuga kan man äta exklusiva vegetarianska måltider.

Mål	S Kulturminne (S1) Närhet (S2) Gemenskap (S4)	Lokala resurser (S5) Närhet till natur (S6)	W Brist på mångfald (W1) Bortkoppling (W3) Låg effektivitet (W5)	Säsongsberoende tursim (W6) Högt ekologiskt fotavtryck (W11)
1 Lokala resurser				
4 Aktiviteter året runt				
8 Urban-rural koppling	O Växande intresse i lokala resurser (O1) Växande intresse i eko-turism (O2)	Ökad miljömedvetenhet (O3) "Slow city" trend (O6)	T Urbanisering (T4) Individualisering (T5) Globalisering (T4)	
9 Hållbar livsstil				



Skapa och utveckla lokalt producerade samt hållbara energisystem

Vind- och solenergi är tekniker i ständig förbättring, som borde användas i större utsträckning. Besparingar kan också göras, så som att minska behovet av uppvärmning. Biobränslen är viktiga men utbyggnad av dessa måste vägas mot påfrestning av våra ekosystem.

Öka utvecklingen av storskalig nätansluten vindkraft

Hjo kommun har goda möjligheter för en utveckling av fler vindkraftverk. Dessa går väl ihop med jordbruksmark, där de blir ett nytt element i landskapet. Moderna turbiner producerar ungefär 2MW var och de kopplas in det lokala eller regionala 40-140KW-nätet. Tekniken förbättras för varje år, vilket ökar effektiviteten och minskar kostnader för installation och underhåll.



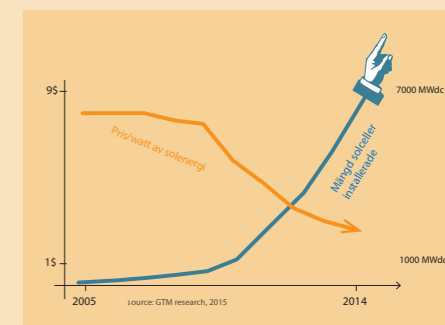
Falköpings kommun har etablerat en vindkraftplan som strategi för en mer hållbar energiförsörjning (51MW på 41 vindkraftverk).



Solarsiedlung am Schlierberg, Freiburg i Tyskland är ett projekt som skapar sin egna energi från solen.

Förespråka lokal solenergi på den egna tomten, sk. "micro power"

Solceller är en bra strategi för hus, jordbruk och industrier vilket kan minska deras behov att köpa in energi. Om det finns ett lagringsystem kan man till och med bli oberoende av nätet. System för att integrera solpaneler på tak blir billigare och billigare, samt mer diskreta och attraktiva.



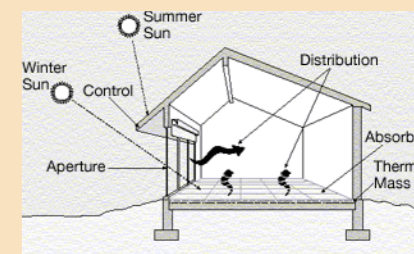
Solcellstekniken förbättras ständigt och industrin expanderar kraftigt. Därmed minskar den sina produktionskostnader, vilket gör att solenergin blir en bra energikälla och ekonomisk investering.



Elon Musk, VD för Tesla inc. presenterade nyligen deras "solar roof", vilket förenklar möjligheten att ha en fullt integrerad solpanelstak i samma stil som byggnadens övriga design.

Förespråka användningen av passiv soluppvärmning i byggnader

Uppvärmning av byggnader är en av våra stora energibovar. Alla byggnader borde förbättras: nya byggnader kan byggas med tekniker som drastiskt minskar energibehovet. Genom att använda välisolerade väggar och tak, tillsammans med termisk massa och rätt mängd och orientering av fönster, får man både ett bra inomhusklimat och en mer ekonomisk energiförbrukning.



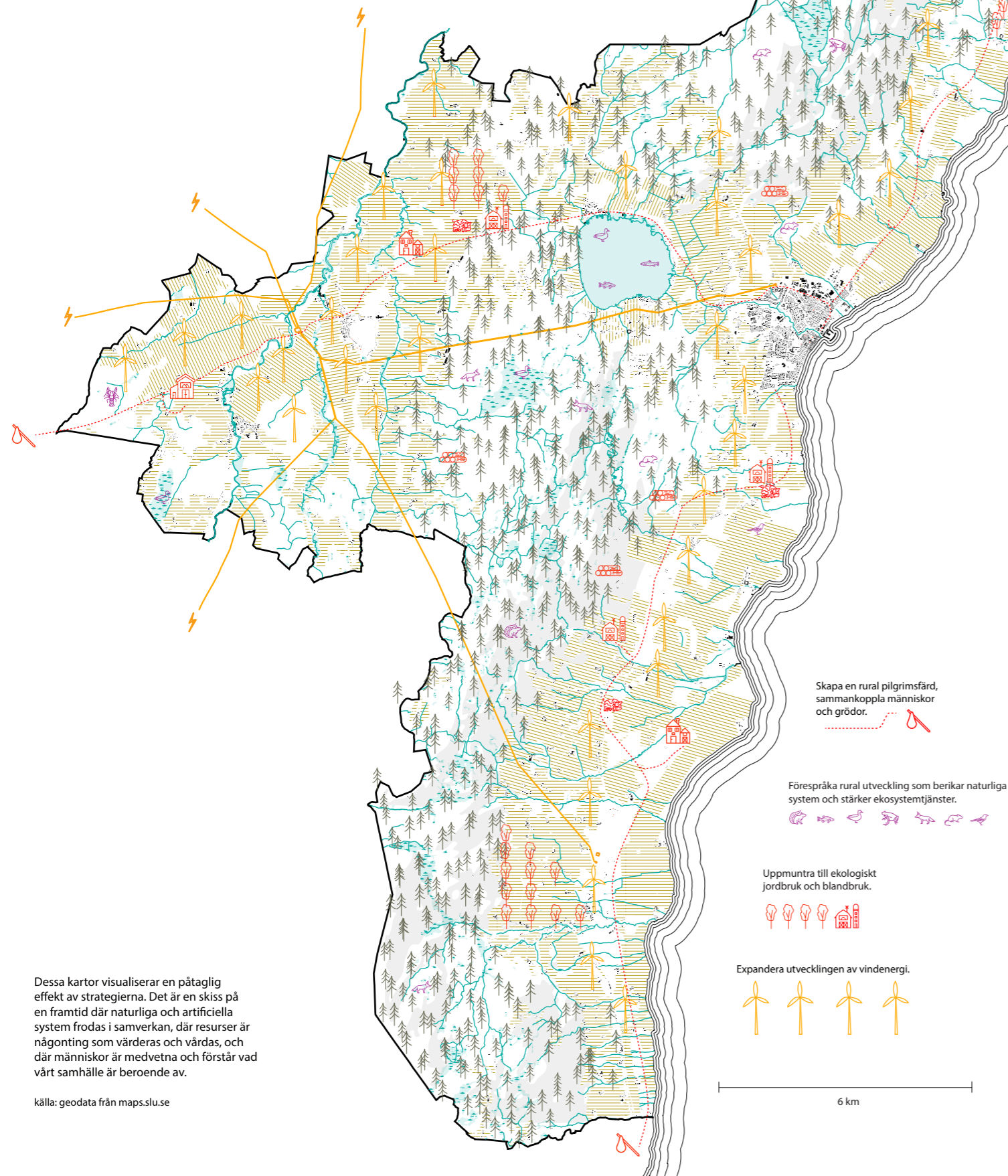
Skapa biobränsle av överskottsprodukter

Att primärt skapa energi från biomassa belastar skogar och jordbruk ännu mer. Däremot kan restprodukter efter gallring och röjning användas för uppvärmning och produktion av biobränsle. Biobränslen är visserligen koldioxid-neutrala, men överexploatering av våra naturliga resurser riskerar biologisk mångfald och vår matproduktion.

Mål	S Lokala resurser (S5)	W Låg effektivitet (W5) Högt globalt fotavtryck (W11)
1 Lokala resurser		
6 CO2 negativ	O Växande intresse i lokala resurser (O1)	T Klimatförändringar (T3) Globalisering (T4) "Peak" allt (T12)
9 Hållbar livsstil	Nya teknologier (O7) Ökad miljömedvetenhet (O3)	
11 Energi i överskott		



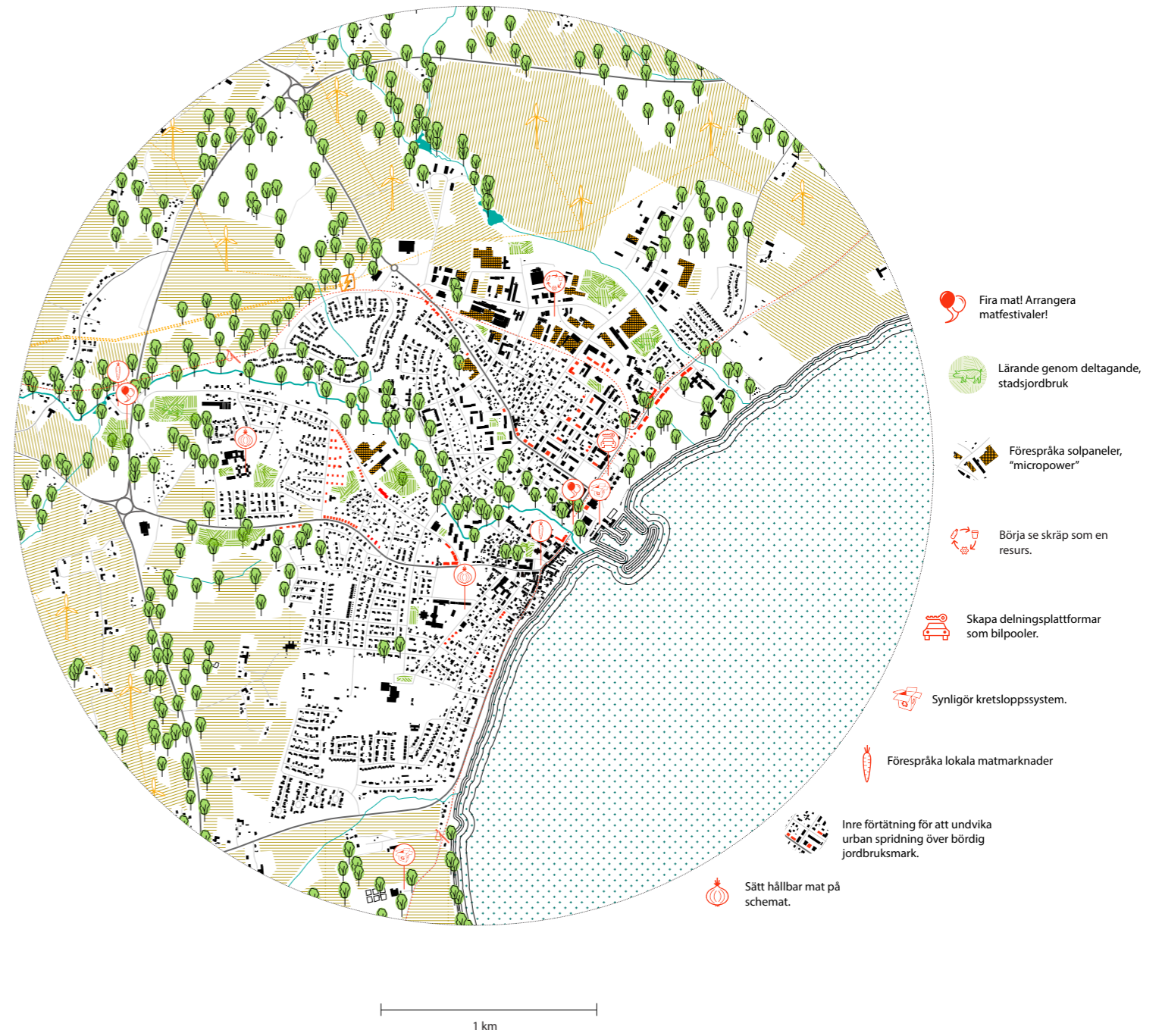
Kommunal skala



Dessa kartor visualiserar en påtaglig effekt av strategierna. Det är en skiss på en framtid där naturliga och artificiella system frodas i samverkan, där resurser är någonting som värderas och vårdas, och där människor är medvetna och förstår vad vårt samhälle är beroende av.

källa: geodata från maps.slu.se

Hjo stadskala



STRATEGIER FÖR SOCIAL HÅLLBARHET

MÅLET ÄR TILL FÖR ATT BEHANDLA INTEGRATION OCH REPRESENTATION OCH MENAR ATT I ETT INKLUDERANDE SAMHÄLLE KÄNNER SIG ALLA VÄLKOMNA OCH VÄRDEFULLA. I SMÅ SAMHÄLLEN FINNS DET EN RISK ATT GRUPPER SOM INTE PASSAR IN I DEN SOCIALA NORMEN BLIR FÖRBISSEDA OCH HAMNAR I UTANFÖRSKAP, VILKET INNEBÄR EN FÖRLUST AV MÖJLIGHETER

INTE BARA FÖR INDIVIDEN UTAN OCKSÅ FÖR KOLLEKTIVET. BAKGRUNDEN TILL MÅLETS FORMULERING ÄR EN GEMENSAM SWOT-ANALYS (STRENGTHS, WEAKNESSES, OPPORTUNITIES, THREATS; STYRKOR, SVAGHETER, MÖJLIGHETER, HOT) AV HJO MED MÅLET ATT MINIMERA RISKEN FÖR UTANFÖRSKAP GENOM LOKALT FÖRANKRADE STRATEGIER.

EXEMPEL

TRANSBAY TRANSIT CENTRE, SAN FRANCISCO



Transbay Transit Centre är ett projekt designat av Pelli Clarke Pelli Arkitekter. På taket av anläggningen skapas en stadspark som kommer bli en grön öppen plats i en del av San Francisco som idag saknar möjligheter till parkutveckling. I parken kommer det finnas rekreativsmöjligheter, en amfiteater och olika utsmyckningar.

<http://www.bisnow.com/archives/newsletter/san-francisco/1871-transbays-nationwide-impact>

CREEKSIDE REKREATIONSCENTER, VANCOUVER



Centret ligger i den tidigare OS-byggnaden i False Creek och har program för alla åldrar och förmågor. Det finns ett gym, dans och yoga studios, mötesrum och evenemangsutrymmen samt aktiviteter för barn. Utanför finns möjlighet att paddla kajak och drakbåt eller äta på restaurangen vid vattnet.

Projektet är ritat av Nick Milkovich Arkitekter i samarbete med Walter Francl Arkitekter och ingår i Vancouver Green City facilities och är certifierat som LEED Platinum.

<http://www.sabmagazine.com/blog/2011/08/10/2011-sab-award-winner-creekside-community-centre/>

VETENSKAPSPRÅMEN, NEW YORK



Detta flytande utbildningscentrum för hållbart jordbruk är framtaget av en ideell organisation kallad NY Sun Works. Här odlas plantor i ett växthus som drivs av solpaneler, vindkraft och biobränslen.

Växterna bevattnas endast med insamlat regnvatten samt renat flodvatten och produktionen av livsmedel är helt fri från koldioxidutsläpp, jordbruksavfall och bekämpningsmedel.

<http://www.groundworkny.org/programs/science-barge/>

MÅL

- HJO ÄR EN INKLUDERANDE KOMMUN DÄR OLIKHETER OCH MÅNGFALD VÄRDESÄTTS OCH ÄR REPRESENTERAT I ETT RÄTTVIST SAMHÄLLE.



STRATEGIER

LÄNKAR

- Aktivt söka efter sociala och fysiska barriärer och jobba med att bryta dem -

YEM? PLANERARE KOMMUNEN FÖRENINGAR SAMHÄLLET



VAD? - Undersöka och inventera existerande barriärer. - Engagera och koppla samman olika aktörer - Hitta alternativa lösningar

LOKALA INITIATIV

- Stödja och hjälpa till med lokala initiativ -

YEM? KOMMUNEN FÖRENINGAR SAMHÄLLET



VAD? - Var öppen för förslag - Skapa plattformar för kontakter - Tillåt tillfällig användning av allmänna platser och utrymmen

ALLMÄNNA PLATSER

- Sträva efter varierande och geografiskt utspridda allmänna platser -

YEM? ARKITEKTER KOMMUNEN SAMHÄLLET

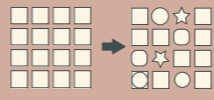


VAD? - Aktivera invånare - Anordna workshops för att hitta platser och förstå hur de bör utformas - Skapa tillfälliga platser och utformningar

REPRESENTATION

- Sträva efter mångfald och representation inom både privata och kommunala verksamheter -

YEM? KOMMUNEN SKOLOR FÖRETAG



VAD? - Värdera mångfald och håll diskussionen levande - Sök efter mångfald vid nyanställningar - Håll koll på vem och vilka som är representerade i reklam-material och liknande

AKTIVITET

- Allmänna platser ska uppmuntra till spontan användning och fungera för olika typer av aktiviteter -

YEM? PLANERARE KOMMUNEN SAMHÄLLET



VAD? - Skapa flexibla platser - Undersök vilken typ av platser som finns och vilka som saknas - Tillåt tillfällig användning av platser i staden

KUNSKAP

- Utbilda och sprida kunskap om normer och normkritik -

YEM? KOMMUNEN FÖRENINGAR PRIVATPERSONER



VAD? - Utbilda några som kan sprida kunskapen vidare - Arrangera olika typer av mångfaldsfestivaler - mat, kultur, kärlek etc - Utvärdera verksamheter löpande

KOMMUNIKATION

- Använda olika typer av kommunikativa medier för att nå så många som möjligt -

YEM? KOMMUNEN MEDIA ORGANISATIONER



VAD? - Digital kommunikation - sociala medier, hemsidor etc men även affischer, på olika platser etc. - Ge samma information med olika medier för att nå så många som möjligt

SÄKERHET

- Alltid tänka på säkerhet, tillgänglighet och jämställdhet vid planering av allmänna platser -

YEM? PLANERARE ARKITEKTER KOMMUNEN SAMHÄLLET



VAD? - Undersök vilka platser som är otrygga och varför - Titta på hur människor rör sig olika tider på dygnet - Vem använder platser och vem undviker dem?

ÅLDER

- Stärka och uppmuntra åldersöverskridande aktiviteter och initiativ -

YEM? KOMMUNEN FÖRENINGAR SAMHÄLLET FÖRETAG



VAD? - Skapa kontaktmöjligheter - Synliggör resultat - Skapa plattformar; tillgång-efterfrågan

S

- GEMENSAP - socialt kapital, tillit och mötesplatser

W

- BRISTANDE MÅNGFALD - människor, bostäder, jordbruk, etc
- SOCIAL KONTROL
- DEMOGRAFISK OIBALANS
- BRISTANDE KOPPLINGAR/LÄNKAR MELLAN PLATSER

O

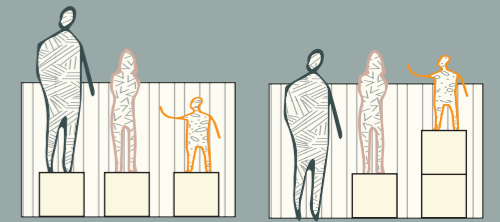
- ÖKAT INTRESSE FÖR LOKALA RESURSER - tillgångar, kunskap and tjänster
- INVANDRING OCH MULTIKULTURALITET
- SLOW CITY-TRENDEN/RURALISERING

T

- ÄLDRE BEFOLKNING
- URBANISERING AND INDIVIDUALISERING
- FRAMLINGSRENTLIGHET
- OHÅLLBARA LIVSSTILAR

JÄMLIK VS RÄTTVIS

Rättvisa handlar inte om att få eller göra lika mycket, det handlar om att ge alla samma möjligheter.



Antagande att alla gynnas likvärdigt av samma stöd. - de behandlas jämlikt

Olika stöd för att möjliggöra likvärdig tillgång. - de behandlas rättvist

EXEMPEL

ROSENS RÖDA MATTA, MALMÖ



Rosens Röda Matta i Rosengård utanför Malmö var tidigare en parkeringsplats, men gjordes 2012 om till en mötesplats för arrangemang och aktiviteter. Unga kvinnor bjöds in att påverka hur platsen skulle utformas med förhoppningen att bli ett föredöme för jämställdhetsarbete. Tanken var att främja olika typer av aktiviteter dygnet runt och att platsen både skulle utformas och underhållas av de som använde, detta i samarbete med kommunen.

En av de genomförda ideerna är en konsertplats med dansgolv och en scen utrustad med högtalare. Här finns också yta för sport, skateing och umgänge.

<http://malmo.se/Kultur-fritid/ldrott-fritid/Ung-fritid-Kul-i-Malmo/Fritidsgardan-motesplatser/Rosens-roda-matta.html>

AKTIVITETER I SAN DIEGO, CALIFORNIA



San Diego är en kommun som driver ett antal olika innovativa program med målet att stärka kopplingen mellan olika generationer. Man arbetar med att para ihop de äldres talang och kunskap med den yngre generationens vilja att lära och detta har visat sig vara ett fantastiskt utbyte för alla deltagande. Arbetet med att sammanföra invånare i alla åldrar ses i kommunen som en viktig grund till ett samhälle som ser efter alla sina invånare.



http://generationsunited.blogspot.se/2014_03_01_archive.html

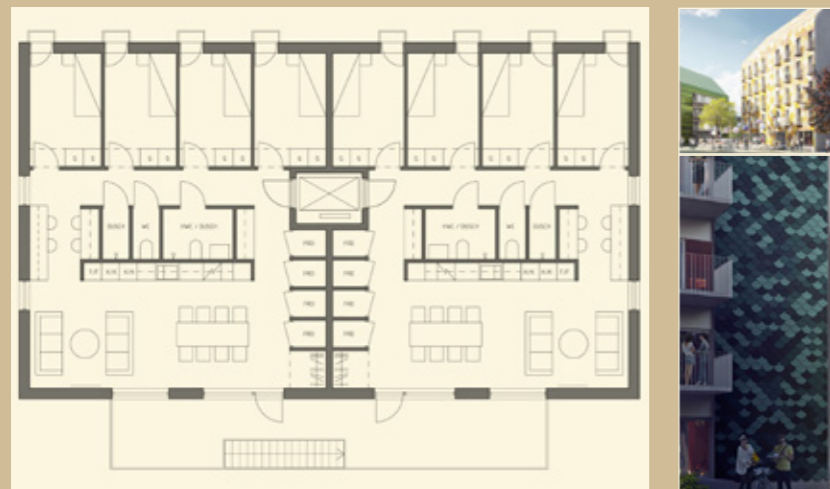
STRATEGIER FÖR HÅLLBART BOENDE

MÅLET ÄR TILL FÖR ATT LYFTA EN DISKUSSION SAMT BELYSA NYA SÄTT ATT LEVA I HJO. BOSTADSTYPOLOGIER ANPASSAS OFTA EFTER SOCIALA STRUKTURER, MEN DÅ EFTERFRÅGAN FÖRÄNDRAS BÖR OCKSÅ DEN FYSISKA BOSTADEN ANPASSAS FÖR ATT KUNNA TILLGODOSE NYA HUSHÅLLSBEHOV. HÅLLBAR UTVECKLING KAN INTE UPPNÅS UTAN ATT VI ÄNDRAR VÅR LIVSSTIL OCH ETT HÅLLBART

SAMHÄLLE ÄR FLEXIBELT OCH VILLIGT ATT UTMANA NORMER. SYFTET ÄR ATT MÖTA NUTIDA BEHOV OCHTA VARA PÅ FRAMTIDA MÖJLIGHETER GÄLLANDE BOENDE I HJO. STRATEGIerna BERÖR ASPEKTER SÅ SOM EKONOMI, TILLGÄNGLIGHET OCH SOCIAL HÅLLBARHET, SAMT VIKTEN I ATT VARA PLATSSPECIFIK.

EXEMPEL

KOMBO



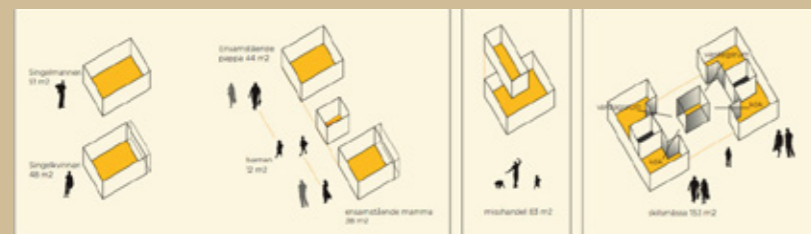
KomBo är ett koncept på ett modernt kollektivboende, utvecklat av Utopia arkitekter. Projektet svarar på bostadsbristen genom att föreslå okonventionella idéer samt genom att anta nya sätt att arbeta och tänka på.

KomBo är inget typhus, utan snarare kreativa

lösningar där varje projekt har sin egen individuella utformning och anpassning till platsen. Projektet belyser den starka delningstrenden och vikten av en förändrad livsstil som ett sätt att skapa nya sätt att se på bostaden och boende.

<http://www.utopia.se/se/projekt/kombo>

ABNORMAL



Arkitekten Camilla Andersson har forskat kring alternativa bostäder - hur bostadsbyggandet idag är anpassat till kärnfamiljen trots att detta sätt att bo endast omfattar 19% av alla boenden i Sverige.

AbNormal är ett arkitektoniskt förslag som utmanar heteronormativa standarder. Projektet är ett förslag på fem lägenheter i ett flerbostadshus vars utformning baseras på statistik rörande familj och hem. Genom att visualisera statistik och ge den en fysisk form, används detta som ett verktyg för att diskutera genus och andra normativa aspekter.

<http://feministiskinitiativ.se/100715/>

<http://www.design-act.se/popup.php?id=51&showmedia=89#thetimage>

MÅL

- HJO ERBJUDER EN VARIATION AV HÅLLBARA BOSTÄDER SOM SVARAR MOT OLIKA TYPER AV HUSHÅLLSKONSTELLATIONER



STRATEGIER

HUSTYPOLOGIER

- Uppmuntra det lokala fastighetsbolaget att erbjuda en variation av hustypologier.



YEM
KOMMUN
BOSTADSBOLAG

VAD
- Reglering av markanvändning
- Samarbete mellan offentlig och privat sektor

REPRESENTATION

- Stötta boendeformer för olika typer av hushållskonstellationer.



YEM
ARKITEKTER
KOMMUN
ORGANISATIONER
SAMHÄLLE

VAD
- Utforma flexibla bostäder
- Komma på alternativ och lösningar

BOSTADSBEHOV

- Att kontinuerligt undersöka bostadsbehovet bland invånarna och möta det.



YEM
KOMMUN
SAMHÄLLE

VAD
- Undersöka existerande levnadsformer
- Uppmuntra samarbeten mellan aktörer
- Kontinuerligt fråga och ifrågasätta

PRIORITERING

- Fokusera på mindre prioriterade grupper (unga, äldre, låginkomsttagare, människor med funktionsvariationer) vid planering.



YEM
KOMMUN
ORGANISATIONER
FASTIGHETSBOLAG

VAD
- Inkomsttak vid uthyrning
- Kollektiva boendeformer
- Långsiktiga lösningar för att hålla nere hyra

LEVNADSSÄTT

- Visa på alternativa sätt att leva och belysa fördelarna med dessa.

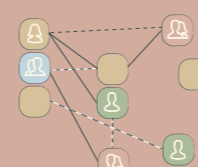


YEM
KOMMUN
ORGANISATIONER
ARKITEKTER
EXTERNNA AKTÖRER

VAD
- Hitta exempel och visa upp dem
- Stöd renoveringar som uppmanar andra levnadsätt
- Dela ut brochurer med berättelser från människor som lever på andra sätt än normen

PLATTFORM

- Skapa plattformar för alternativa sätt att leva och bo.



YEM
KOMMUN
ORGANISATIONER
SAMHÄLLE

VAD
- Engagemang i samhället
- Plattform på internet

S

- ETT RIKT KULTURÄRV
- MÄNSKLIG SKALA OCH PITTORESK MILJÖ

W

- BRISTANDE MÅNGFALD
- INGET KOMMUNALT BOSTADSBOLAG

O

- SLOW-CITY TREND OCH RURALISERING

T

- STADSUTGLESNING OCH BYGGNATION PÅ JORDBRUKSMARK
- URBANISERING OCH INDIVIDUALISERING
- GLOBAL RESURSBRIST - "PEAK EVERYTHING"
- KLIMATFÖRÄNDRINGAR

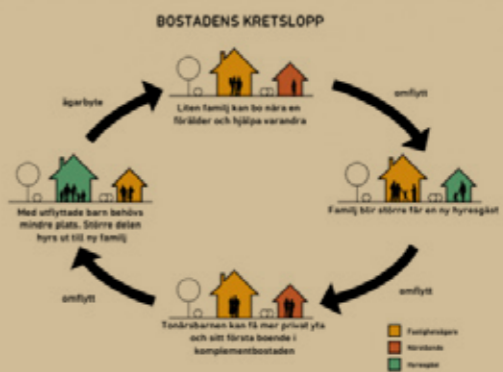
NORMKRITIK

Hushåll kan se ut på många olika sätt, men bilden av hur den "riktiga familjen" ser ut är fortfarande stark. Bostadsbyggandet idag är anpassat efter kärnfamiljen, trots att det sättet att bo på endast omfattar 19% av alla boenden i Sverige.



EXEMPEL

ETT TAK - TVÅ GENERATIONER



Ett tak två generationer är en organisation som besvarar två samhällsutmaningar på en och samma gång. Hur kan våra studenter hitta bra boende i våra städer? Hur kan seniorer stanna längre i sina hem?

Tjänsten matchar ihop seniorer som har plats över i hemmet med studenter som är i behov av bostad.



<http://etttaktvagenerationer.se/>

VALLASTADEN



Vallastaden är en nyplanerad stadsdel utanför Linköping. Det är en vision om ett bättre samhälle - att ställa sig frågor om "hur vi vill att framtidens samhälle ska se ut - hur vi vill bo och leva, och vilken värld vi vill lämna efter oss."

Social hållbarhet är en av de bärande idéerna bakom stadsdelen och mångfald och variation är viktiga ledord.

<http://www.vallastaden2017.se/vision/>

