

Ladan



- nytt boende i ekobyn Utsikten

Utsikten - en ekoby

Bakgrund

På de östra delarna av Orust ligger ekobyen Utsikten. Föreningen Utsikten grundades 1998 i Göteborg, med tankarna om att hitta mark till att skapa en egen ekoby. Gården Lilla Krossekärr på Orust passade perfekt, och den köptes med tillhörande mark 2001. Planeringsprocessen var därmed igång med att skapa en ny ekoby på Orust.

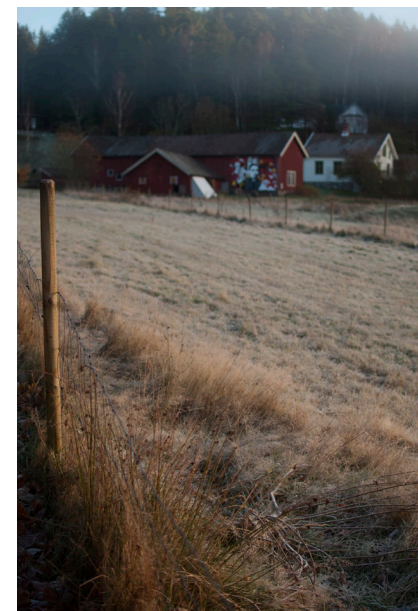
2006 startades Lilla Krossekärrs samfällighetsförening, som förvaltar det gemensamma i byn, vägar, parkeringsplatser etc. Man styckade av tomterna från gårdens mark och sålde till intresserade medlemmar, och 2006 började det första huset byggas.

Idéer och filosofi

Ekobyen Utsikten har som mål att verka för en hållbar framtid. Byns filosofi baseras på hållbarhet på den lokala nivån och innefattar förutom den uppenbara ekologiska aspekten även ekonomisk, social och historisk hållbarhet. Dessa kommer fram i mycket av det som ekobyen gör, det ekonomiska syns mycket i användandet av resurser, där tanken om återvinning och återanvändning är en central del.

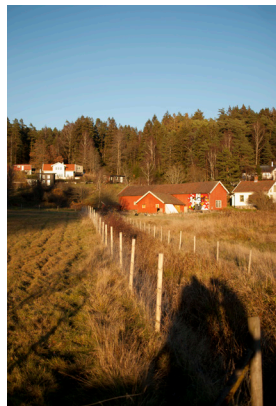
Den sociala hållbarheten ligger bakom mycket av det demokratiska och gemensamma tänket som finns i byn. Föreningarna fungerar som demokratier där alla ges möjlighet att delta. Förutom de två föreningarna för byn så har även en bastuförening skapats, som har hand om den gemensamma bastun som byn byggt nere vid sjön.

En stor del av en hållbar framtid ligger även i att bevara det historiska arvet, vilket är en stor del av ekobyens filosofi. Byn har en uttalad riktlinje om att bevara det historiska på platsen. Detta innebär att de gamla stengårdsgårdarna har behållits i den mån det går. Man har även behållit den gamla häradsvägen som löper genom ekobyens mark från öst till väst. Det är även uttalat att den traditionella färgskalan som finns i Bohuslän ska användas på byggnaderna. Därför representeras både järnvitriol och Falurött i byn.



Foton från ekobyen Utsikten

Ladan - nytt boende i ekobyen Utsikten
Linnéa Carlberg



Foton och skisser från ekobyen Utsikten

Gården och ladan

Det mest uppenbart historiska på platsen är självklart den gamla gården. Den består av brygghuset, boningshuset och ladan. Boningshuset har varsamst restaurerats med hjälp av gamla byggtkniker och eko-vänliga material, ofta återvunna. Gården är den delen av marken som har mest anknytning till historien, och något som byn är väldigt mån om att bevara. Man vill inte att potentiella nya byggnader skapar en stor förändring i landskapet och framförallt vill byn bevara den traditionella gårdsplanen mellan de tre husen på gården. Det har funnits planer på att göra detta genom att bygga ut och bygga om ladan till en gemensam yta för hela ekobyen att nyttja. Tyvärr, på grund av ladans nuvarande tillstånd har man valt att lägga dessa planer på is.

Ekobyens invånare

Det finns många som skulle vara intresserade av att bo i en ekoby som denna. Tyvärr betyder det ofta att man behöver ha det ekonomiska kapitalet till att köpa en avstyckad tomt, och sedan även ha råd med att bygga sitt hem på tomten. Detta i sig är inte en hållbar situation, och det innebär att många av de som skulle vara intresserade av att bo på landet i en ekoby inte får möjligheten till det. Förutom den ekonomiska aspekten finns det även de som gärna skulle bo på det sättet som en ekoby erbjuder men inte känner att de har möjligheten att först bygga sitt eget hus, och sedan ta hand om det. En samling mindre hyresbostäder med gemensamma ytor, är därför det jag tycker saknas i Utsikten. Eftersom den gamla ladan inte används till något speciellt just nu skulle den med en utbyggnad passa perfekt för detta ändamål.

Ett hållbart perspektiv

Arkitekturens perspektiv

Parisavtalet 2015 satte ribban för vad vi som invånare på jorden måste arbeta med för att kunna erbjuda en liknande värld, som vi har haft, till våra barn och barnbarn. De Hållbarhetsmålen som kom av Parisavtalet innefattar i princip alla yrken vi har, och innebär att vi alla måste fundera över hur vårt yrke påverkar miljön, både positivt och negativt. Inte minst arkitekter måste fundera på detta, då vårt yrke innebär att vi behöver gå en fin balansgång mellan att skapa nytt och inte använda för mycket av jordens resurser.

Ekobyns perspektiv

Ekobyns idéer och filosofi kretsar kring detta, och de har lyckats avgränsa sig till det de kan påverka och byn är en demokrati som säkerställer social hållbarhet. Det finns uttalade riktlinjer gällande vilka material som får användas i byggnationerna i ekoby; allting ska vara ekologiskt och bra för både natur och människan. Lokala material föredras och även livsstilen i byn ska vara präglad av ekologisk och ekonomisk hållbarhet, återvinning och återanvändning. Många olika material och tekniker är representerade i ekobyns hus, t ex. halmbalshus, timmerstugor och träullit.

Även vatten- och avloppssystemet är uttänkt för att vara hållbart och miljövänligt i Utsikten. Vatten till husen tas upp från sjön och renas i ett gemensamt reningsverk mellan sjön och de första husen i byn. Avloppssystemet är uppdelat i tre delar; urinet omvandlas på en närliggande gård till gödsel på åkrarna, grävatten renas i en rotzonanläggning och resterande avloppsvatten renas i en trekammarbrunn.

Ladans perspektiv

En stor del i Utsiktens ekotänk kretsar kring återanvändning, en syn som jag själv delar, och det är grundtanken till att jag vill använda den befintliga ladan till något nytt. Detta för att inte skapa mer nytt material utan återanvända det som finns. Därför är också tanken att återanvända gamla fönster, stenar och annat material

till den nybyggda delen av Ladan. Jag vill skapa en byggnad där de boende har gemensamma utrymmen där de kan spendera tid med varandra och till exempel äta mat tillsammans. Det gemensamma utrymmet ska vara en vinterträdgård placerad mellan den gamla ladan och de nya husen.

Tanken bakom de nya bostäderna i ekoby är att skapa ett boende för de som är intresserade av ett liv i ekoby, men i dagsläget inte har möjlighet till det. Jag väljer att göra detta genom hyresbostäder, för att skapa ett boende där ens ekonomi inte styr huruvida man får möjlighet till boendet eller inte. Hyresbostäder är även något som det är brist på i Orust och därmed skulle detta projekt dra ett litet strå till stacken och höja antalet permanentboende i kommunen.

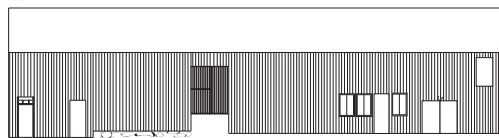
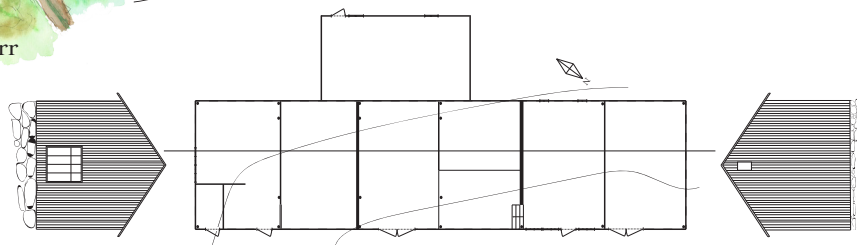
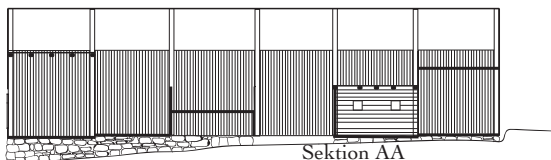
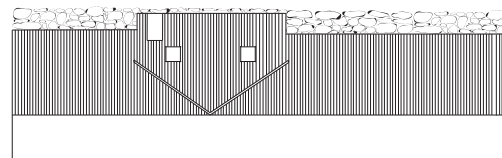
Utbyggnad

Förutom att bygga om den gamla ladan kommer det även att behövas en tillbyggnad för att kunna skapa fler bostäder. Eftersom en del av Utsiktens filosofi är att bevara det historiska är det därför även viktigt att den nya byggnaden smälter in i landskapet och förhåller sig på ett bra sätt till den gamla ladan. En stor del i projektets svårighet ligger därför i att skapa något nytt, samtidigt som man förhåller sig till det gamla på ett bra sätt.

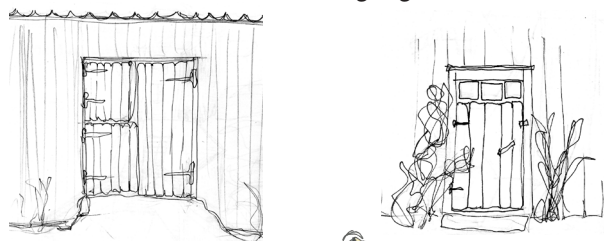
En tanke bakom detta projekt är att det ska kunna gå att bygga i flera etapper. Första steget är därför att man börjar med att restaurera ladan, för att sedan gå över till att bygga utbyggnaderna en efter en. Till slut bygger man vinterträdgården och växthuset mellan byggnaderna. Detta sätt att bygga, kombinerat med att få de kommande hyresgästerna att hjälpa till med byggprocessen, kan skapa ett hållbart hyresrätts boende för en mindre startkostnad. Ett hyreshus där de boende själva hjälper till med byggandet visar de boende i Lagnö Bo (Dagens Nyheter, 2017-11-14) att det fungerar väl.



Gården Lilla Krossekärr



Ladan i dagsläget



Takstolarnas utformning



Olika material representerade bland husen i Utsikten



Ladan

Själva ladan är inte i perfekt skick just nu och behöver restaureras på sina ställen. Det största problemet är grunden, som har börjat gå sönder (se sektion AA), detta har orsakat att trästommen ovanför även har börjat ge vika. Detta måste alltså åtgärdas först genom att stabilisera upp grunden och byta ut de delar i trästommen som inte längre kan bära upp byggnaden.

Trästommen är en viktig del i ladans känsla inomhus. Detta är något som jag vill bevara, därför är tanken att isoleringen läggs mellan takstolarna och det yttre taket, så takstolarna blir synliga i den nya strukturen. I väggarna däremot bör man lägga isoleringen så man döljer strukturen, för att skapa tjockare väggar. Då får byggnaden bättre isoleringsförmåga och det skapar även djupare fönsternischer med plats för till exempel plantor och liknande.

Utbyggnader man skapar till en gammal lada som denna behöver vara försiktigt utförda och ha en visuell koppling till det som redan finns. I detta projekt väljer jag att använda samma lösning för grunden som den befintliga ladan. Fasaden kommer även den att efterlikna den befintliga, genom att återanvända träfasader från rivna byggnader och måla med Falu rödfärg. Förutom detta är även tanken att behålla den östra fasaden på den gamla ladan och återanvända de dörrar och fönster som finns här, mestadels för att inte störa den gårdsplan som nu finns mellan ladan, brygghuset och det gamla bostadshuset på gården. Denna sorts gårdsplan är vanlig på många gamla gårdar i Sverige och en historisk aspekt jag gärna vill behålla i detta projekt.

Lilla Krossekärrs lada har olika nivåer inomhus, vilket både kommer från att marken ser ut som den gör, men även från det traditionella sättet att bygga ut lador under 1800-talet, enligt Ylva Blomberg et al. (2002).

Bakgrundsidéer för bostäderna

Ladan

Den gamla ladan med den planerade utbyggnaden kommer bestå av fem stycken bostäder, med en gemensam vinterträdgård och växthus mellan byggnaderna. Av de fem bostäderna kommer tre stycken vara större och två stycken mindre. En av de större och en av de mindre ska vara i ett plan för att skapa ett boende utan nivåer, anpassat för alla.

Detta boende ska vara baserat på gemenskap. Därför kommer de mer publika rummen i en vanlig bostad, vardagsrummen och matplatsen vara gemensamma för alla bostäderna. Detta innebär att bostäderna i sig kommer vara mindre än standardlägenheter i Sverige. Mellan byggnaderna är tanken att Vinterträdgården ska ligga, den baseras på de traditionella punschverandor man kan hitta i många gamla hus i

fiskebyar i Bohuslän. Detta kommer vara kärnan i Ladan, och det är här de boende kan ha gemensam middag eller större fester. Här kan man också, precis som på traditionella punschverandor, läsa en bok i en gungstol med en kopp te eller umgås med de andra boende i den stora soffan.

Ladan kommer även ha en gemensam hall där man kan hänga av sig ytterkläderna, även detta för att kunna ha mindre bostäder. Hallen kombineras med en gemensam tvättstuga med plats för att tvätta, tillsammans med andra, eller själv om man hellre vill det. Inspirationen för detta kommer från hur många hus på landet i Storbritannien har valt att ha sina grovingångar i kombination med tvättstugan, mycket på grund av leriga kläder och skor.



Ladan - nytt boende i ekobyen Utsikten
Linnéa Carlberg

Lantliv kombinerat med stadsliv

Idéen bakom designen är att skapa det lugna livet på landet som många är ute efter, men att samtidigt behålla den sociala aspekten av att bo i ett större samhälle. Utrymmena i byggnaden har därför olika nivåer av enskildhet, från de mest publika och gemensamma utrymmena till de mest privata. Bostäderna skapar även möjligheten för fler att få ett liv på landsbygden, utan ansvaret och kostnaden för ett större hus.

De naturliga materialen, som redan finns i den gamla ladan, återkommer även i det nybyggda och hjälper till med att skapa den lantliga känslan i bostäderna. I och med tanken i ekobyen att använda återvunna material i så stor utsträckning som möjligt, skapar man även en historisk koppling till platsen med materialen.

Bostäderna

Boendet baseras på gemenskap med de andra boende, med gemensamma utrymmen. Med detta sagt; all form av gemensamt boende kräver även privata rum. Bostäderna baseras därför på en sekvens där vinterträdgården är det mest publika och allmänna rummet, därifrån når man bostädernas kök, som fortfarande är förhållandevis publikt. Sovrummen är mer privata, men har fortfarande en indirekt koppling till de mer publika utrymmena. Det mest privata är då, ganska självklart, badrummen. Istället för att ha stora visuella förbindelser till det gemensamma i byggnaden så är tanken att sovrummens och badrummens fönster istället vetter utåt, mot sjön eller skogen, för att man ska ha tillgång till det lantliga lugnet.



Ladan - nytt boende i ekobyen Utsikten
Linnéa Carlberg

Ladan - från början till slut

Begränsningar

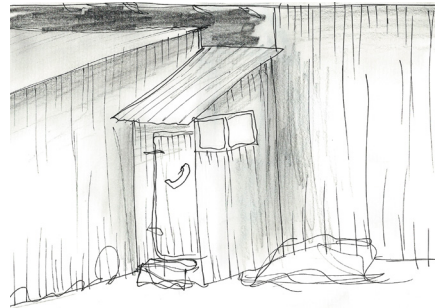
Jag valde projektet för att visa på hur man kan använda sig av gamla byggnader till att skapa något nytt och ladan i ekoby Utsikten var perfekt för detta! Projektet började med att jag funderade över vilka punkter jag ville fokusera på. Ett omvandlingsprojekt som detta består av många delar, och med tanke på projektets korta tid, var jag tvungen att välja några saker att fokusera på. Jag visste att planlösningarna av bostäderna var något jag ville fokusera på, men vad mer? I slutändan valde jag att fokusera på hur man på bästa sätt kan skapa tillbyggnader till en gammal lada utan att störa landskapet den gamla ladan är med och skapar. Detta tillsammans med hur man kan skapa ett nytt gemensamt boende för fler människor på landet, är vad detta projekt visar möjligheterna för.

Början på utbyggnaden

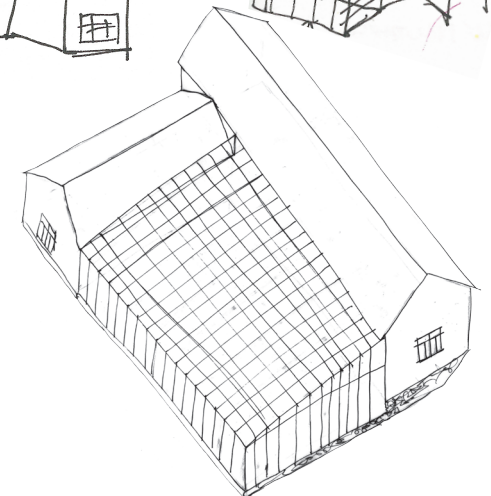
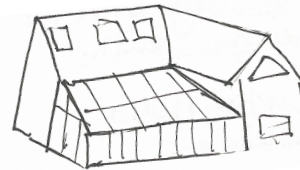
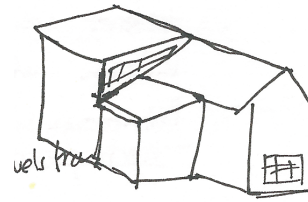
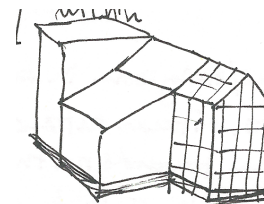
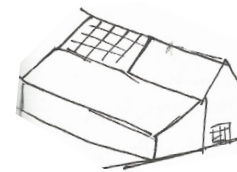
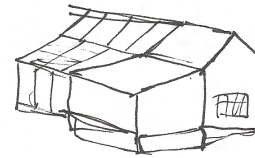
Många av mina grundtankar låg i hur jag skulle kunna se till att behålla känslan som finns på gården, men samtidigt skapa den byggnad jag var ute efter. Idén för hur utbyggnaden kunde göras är baserad på hur man byggt till ett dass och en verkstad till ladan på mina farföräldrars gård, Rökebo i Gästrikland. Här har man valt den enklaste byggformen, att bara använda sig av ena fasaden och bygga ut ett lutande tak från det. De första skisserna på projektet baserades på denna sorts utbyggnad, men jag var inte helt nöjd med hur rummen i den gamla ladan blev.

L-formen

Processen gick därifrån vidare till användandet av nivåer och det lutande taket, men rummen i den gamla ladan blev fortfarande inte bra. Jag valde att gå vidare med en L-form skapad av den gamla ladan tillsammans med en utbyggnad i vinkel, i samma utförande som den befintliga ladan. Denna form skapade bra utrymmen inne i byggnaden, där alla bostäder hade kopplingar till vinterträdgården och växthuset. Däremot var utformningen av växthuset och vinterträdgården ett stort problem. Det var bara ett stort utrymme, som blev svårt att dela upp till de olika delar som behövdes, och framför allt såg det ut som ett fängelse utifrån.

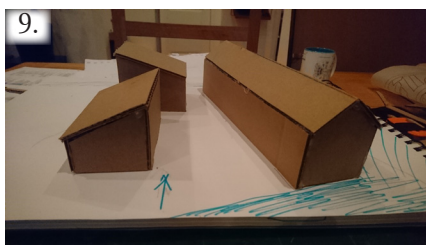


Ladan i Rökebo, Gästrikland



Tidiga förslag på utbyggnader

Ladan - nytt boende i ekoby Utsikten
Linnéa Carlberg



Process - olika sorters utbyggnader baserat på gårdstraditioner i Västra Götaland

Återgå till traditionerna

Nästa steg var därför att återigen fundera över hur man traditionellt bygger ut lador som denna. Ylva Blomberg et al. (2002) beskriver hur detta gjordes i Västra Götaland. Först byggde man ut ladorna på längden så som man redan gjort i Lilla Krossekärr. Detta var inte möjligt att fortsätta här, då häradsvägen går vid ladans norra gavel och det gamla bostadshusets utsikt mot sjön skulle försvinna om man förlängde söderut. Så åter till traditionerna; Framförallt längs med kusten i Västra Götaland, där landskapet är väldigt dramatiskt, byggde man flera mindre uthus där landskapet tillät. Detta resulterade ofta i en gård med utspridda byggnader.

Eftersom landskapet är förhållandevis platt och tillåtande väster om ladan, så fanns det många möjligheter till vart man kunde placera dessa uthus. Bilderna till vänster visar några av dessa möjligheter, med större eller mindre brister; t ex. skapar en del av dessa känslan av en radhuslänga, alltså inte riktigt det jag vill återskapa i en lantlig miljö som denna. Vissa andra skapar inte de utrymmena mellan byggnaderna som jag var ute efter för att kunna ha en bra vinterträdgård och växthus där.

I slutändan placeras utbyggnaderna distanserat från den befintliga ladan, och i utrymmet som skapas mellan byggnaderna placeras vinterträdgården längst norrut och mot söder placeras växthuset. Utbyggnaderna placeras med lutande tak åt olika håll för att komma ifrån känslan av radhus och för att skapa en relation till den befintliga ladan. Den befintliga gårdsplanen som skapats mellan byggnaderna på gården speglas på västra sidan om befintliga ladan i och med de nya byggnaderna.

Ladan - tillsammans med det befintliga

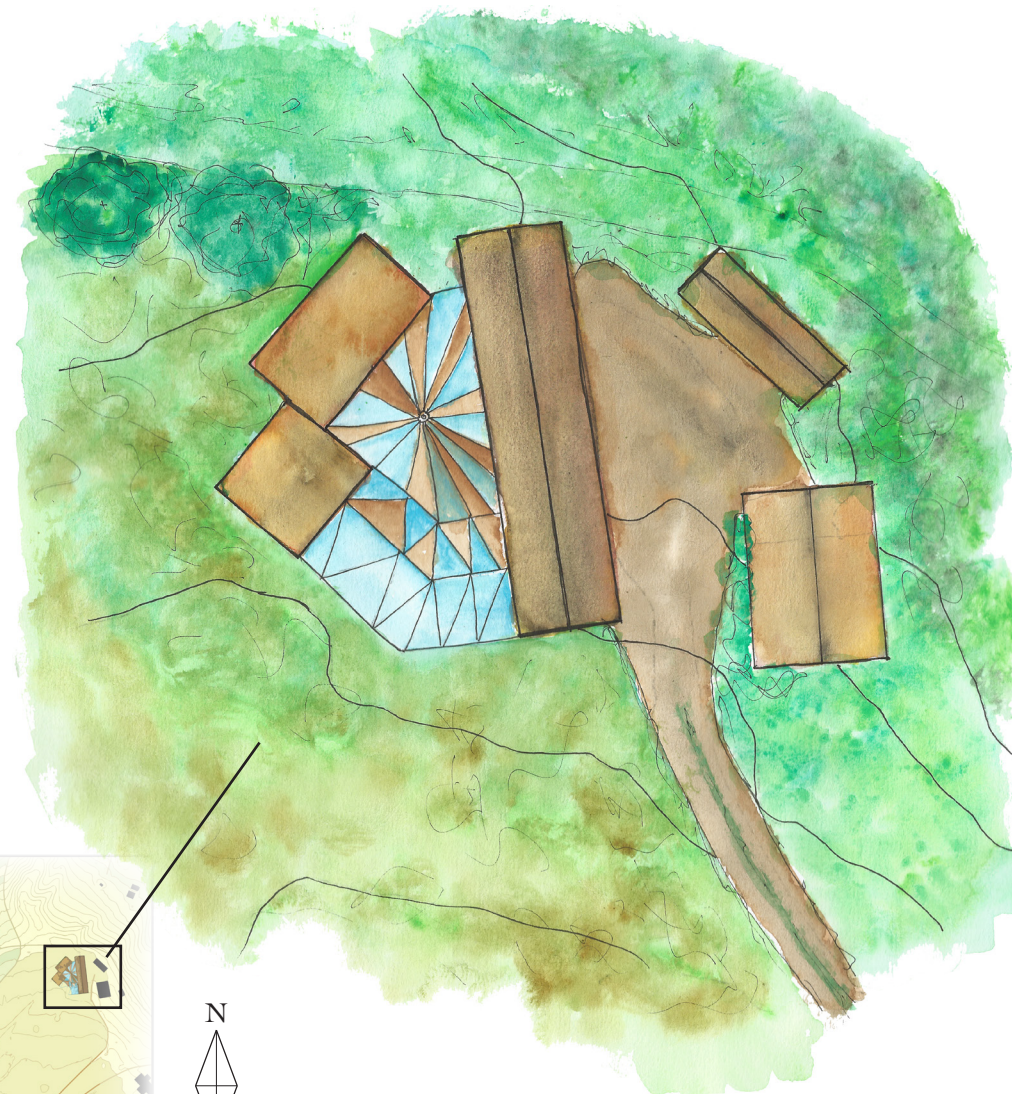
Gårdsplanen

Mellan den befintliga ladan och de två andra husen på gården bildas en gårdsplan. Denna sorts gårdsplan är väldigt vanlig på svenska gårdar och skapar ett sammanhang på gården där man kan ha uppsikt över de olika delarna på ett enkelt sätt.

Känslan som skapas av denna gårdsplan är något som väl knyter an till en bondgårds-tradition, och jag har valt att använda mig av detta till de nya utbyggnaderna. Den befintliga gårdsplanen speglas därför över till andra sidan om ladan där de nya utbyggnaderna tillsammans med befintliga ladan skapar en liknande gårdsplan, som här byggs in för att kunna bli vinterträdgården för de boende i Ladan.

Ladan - norrifrån

Den gamla Häradsvägen som löper norr om ladan finns kvar i sitt originalutförande och skapar fortfarande en väg mellan den gamla gården och ekobyen. Härifrån ser man minst av vinterträdgården och växthuset och mer av den befintliga ladan och de nya utbyggnaderna, vilket gör att när man är absolut närmast byggnaden ser man mest av det som relaterar till den gamla gården.





Ladan - söderifrån

Byggnaden öppnar upp sig söderut, vilket möjliggör att de boende kan ha utsikt från sina hem över åkrarna ner mot sjön.

Från sjön och den större vägen har man denna vy av byggnaden. Den gamla ladans uttryck reflekteras av de nya utbyggnaderna, med samma Faluröda fasad och mörka tegeltak.

Fönstren i utbyggnaderna är baserade på det befintliga fönstret på den södra gaveln i ladan. Det består av tre kvadrater på höjden där den översta är ensam och de två nedre satts ihop till en; denna kvadrat återkommer därför i olika utföranden i både tillbyggnaden och i ladan. Enda ställena dessa fönster inte återkommer är på den befintliga ladan där två stora fönster är ditsatta, för att skapa en annan känsla i dessa rum.

Växthuset är det som syns närmast och har både väggar och tak i glas. Taket växer in mellan byggnaderna och övergår till taket för vinterträdgården, detta för att en stor glasfasad lika hög som byggnaden skulle förstöra känslan av lantlig gård. Genom att ha denna fasad där man ser byggnaden längst bort ifrån blir heller inte växthuset lika påträngande som det hade kunnat bli.

Bakom ladan växer sig skogen och ekobygn upp för kullen och förhindrar att byggnaden gör ett för stort intryck i landskapet.

Ladan - ingångar och gemensamma utrymmen

Tre av de befintliga dörrarna in till den gamla ladan från gårdsplanen behålls och används. Den lilla dubbeldörren längst norrut leder in till ett litet förråd för de boendes cyklar och eventuella vinterdäck, både till cykeln och bilen.

Samlingsrum för Utsikten

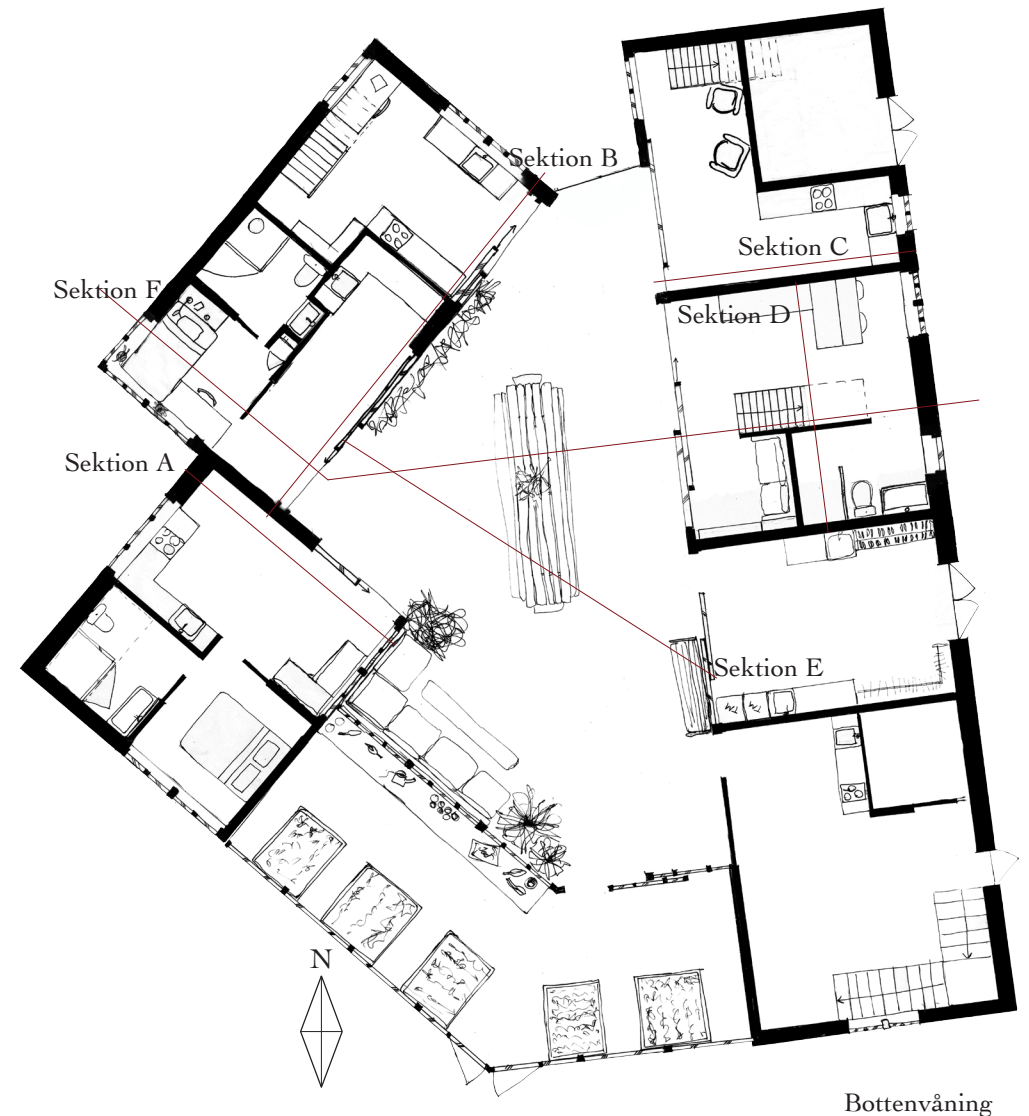
Längst söderut är dörren som leder in till samlingsplatsen för hela ekobyen. Detta rum är skapat för att alla boende i hela byn ska ha ett gemensamt utrymme där de kan hålla i möten eller ha gemensamma fester. Detta utrymme är i två våningar, där det på övervåningen finns en större yta som man kan fylla med stolar för möten eller förbereda för ett dansgolv. Här uppe kommer man även åt förråden till de som bor i Ladan. På bottenvåningen är en lite mindre yta, ett litet kök och en toalett. De som bor i Ladan har här också möjlighet att öppna upp in till sin vinterträdgård vid större fester, för att skapa fler ytor att umgås på.

Groventré och tvättstuga

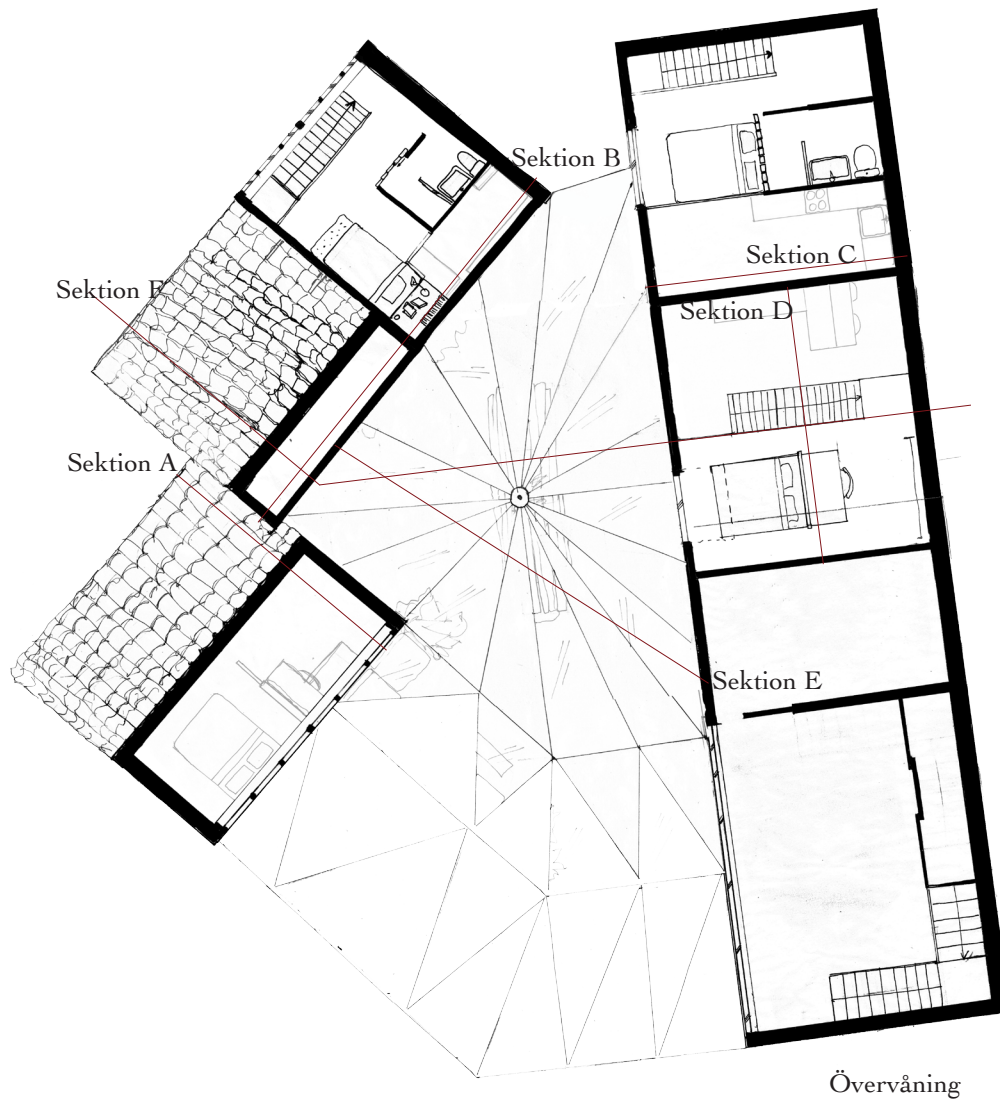
De boende i Ladan har sin ingång via mittendörrarna, som idag är dörrarna som leder in i ladans loge. Här kommer man in i den gemensamma groventrén och tvättstugan. För att skapa en bättre miljö inne i vinterträdgården, är det här man lämnar sina smutsiga ytterskor och kläder. Här finns de gemensamma tvättmaskinerna, men det finns också möjlighet till handtvätt av finare kläder och grovtvätt av till exempel skor. Vill man torka sin tvätt finns möjligheten att hänga upp den både i vinterträdgården och i växthuset, eller utomhus under de varmare månaderna.

Öppningar till vinterträdgården

Alla bostäder i Ladan har ingång från vinterträdgården, och dessa är stora glasskjutdörrar, som gör att bostäderna har en visuell relation till vinterträdgården även när de är stängda. Den enda dörren in till vinterträdgården som inte har denna sorts dörr är det gemensamma rummet för hela byn. Detta för att vinterträdgården i första hand är till för de boende i Ladan, och det är deras val ifall de vill att alla boende i ekobyen ska ha tillgång till deras egna gemensamma utrymme.



Ladan - nytt boende i ekobyen Utsikten
Linnéa Carlberg



Övervåningar

Ladans övervåningar består till större del av de privata rummen i bostäderna. De två bostäderna i den befintliga ladan och en av bostäderna i utbyggnaderna har en övervåning där sovrummen och, i två fall av tre, badrummen är placerade. I alla tre fallen är delar av övervåningen öppna ner till bottenvåningen för att skapa en relation till dessa rum, men fortfarande behålla avskildheten som skillnaden i våningsplan skapar.

Tak och regnvatten

Växthuset och vinterträdgården har ingen övervåning eftersom dessa rum är de mest publika i byggnaden. I och med att dessa inte heller har dubbel takhöjd innebär det att de privata utrymmena i bostäderna även får fönster till utanför vinterträdgården, för att höja känslan av enskildhet.

Växthusets tak är i glas, för att skapa den miljö man är ute efter i ett växthus för att kunna odla så mycket som möjligt under de varmare månaderna. Vinterträdgårdens tak däremot är halvt i glas och halvt i trä för att fortfarande släppa in dagsljus, men ändå skapa ett behagligt klimat för de boende att vistas i året om. Under de varmaste månaderna kan man även öppna upp vissa av dessa för att skapa ännu mer behagligt klimat.

Vinterträdgårdens tak är som högst i mitten, vilket gör att regnvatten rinner ut mot kanterna, där ett dike bildas mellan taket och byggnaderna. Därifrån rinner vattnet ner mot växthusets tak och samlas upp vid fasaden för att användas till bevattning i växthuset.

Ladan - Bostäder och gemensam vinterträdgård

Utbyggnaden till den befintliga ladan består av tre sammanhängande byggnader, alla tre med lutande tak antingen mot vinterträdgården eller ut från dem.

Bostad 1

Den sydligaste av dessa tre byggnader består av en av de större bostäderna (Sektion A). Denna bostad är en av de två som bara är i ett plan. Närmast vinterträdgården ligger bostadens kök och rum. Här kan man välja att placera en soffa, öppna upp till vinterträdgården och bjuda in sina grannar. Man kan också ha rummet mer avskilt med en läsfotölj och en bokhylla.

Bakom den låga väggen gömmer sig sovrummet. Detta rum är mer avskilt från de gemensamma rummen i Ladan, men skapar fortfarande en relation till dem genom att väggen inte går upp till tak. Sovrummet har fönster som vetter ut från byggnaden med utsikt över åkrarna ner mot sjön. Från sovrummet når man badrummet, det mest avskilda rummet i bostaden. Dagsljuset i detta rum kommer från ett takfönster.

Bostad 2

Mittenbyggnaden av dessa tre består av en av de två mindre bostäderna (vänstra bostaden, sektion B). Denna bostad är väldigt lik bostad 1, men med skillnaden att den är mindre till storleken. Precis som i bostad 1 gömmer sig sovrummet bakom en lägre vägg och även här finns fönster som vetter ut mot sjön. Badrummet är även här det mest enskilda rummet, där dagsljuset kommer från ett takfönster.

Bostad 3

I den nordligaste av tillbyggnaderna ligger den andra mindre bostaden. På bottenvåningen ligger köket, som även här kan väljas att öppnas upp mot vinterträdgården eller ha mer avskilt. Bakom hörnet gömmer sig början på den branta trappa, som leder upp till de mer avskilda rummen i bostaden. Från sovrummet finns möjligheten att se ner mot köket, men även att se ut genom fönstret, som vetter ut från byggnaden mot sjön och skogen. Badrummet är även här det mest avskilda, men här kommer dagsljuset in genom en glasblocksvägg riktad ut från byggnaden.



Sektion A - Bostad 1



Sektion B - Bostad 2 & 3



Sektion F



Sektion C - Bostad 4



Sektion D - Bostad 5



Sektion E - Vinterträdgården

Gamla ladan

I den gamla ladan ligger, förutom grovingången, tvättstugan och ekobyns mötesplats, även de två sista bostäderna i Ladan. Dessa två är också de två sista större lägenheterna.

Bostad 4

På bottenvåningen i denna bostad finns även här köket. Eftersom stora delar av bottenvåningens yta här tas upp av det gemensamma cykelförrådet, finns det lite plats för en soffa eller läsfotölj. Den branta trappan återkommer även här och leder upp till sovrummet och badrummet. Precis som i bostad 3 finns möjligheten att se ner till köket från sovrummet, men utsikten över sjön återkommer även här i och med det stora nya fönstret. Eftersom detta är den gamla ladan så är de gamla takstolarna synliga från båda våningarna. Glasblocksväggen från bostad 3 återkommer även här för att släppa in dagsljus i badrummet.

Bostad 5

Den sista bostaden är förhållandevis lik bostad 4, men eftersom yta inte tas upp av ett cykelförråd här så har badrummet flyttat ner till bottenvåningen och ett av de gamla fönstren i ladans fasad används därför här till att släppa in dagsljus. Badrumsdörren gömmer sig under den mer synliga branta trappan, som leder upp till sovrummet. Här uppe finns därmed också mer yta, och plats för t ex. ett skrivbord bakom sängen. Precis som i bostad 4 finns ett nytt stort fönster med utsikt mot skogen och sjön.

Vinterträdgården

Som tidigare nämnt så är vinterträdgården det rum i byggnaden där de boende i Ladan kan umgås, och där de publika utrymmena i en bostad ligger. Här finns möjligheten att sitta ner och äta middag vid det stora bordet tillsammans med varandra. Det finns också möjlighet till att umgås i den stora soffan, eller sitta ner med en bra bok och njuta av lugnet på landet.

Källor

Utsiktens idéer och filosofi: <http://www.utsikten-ekoby.se/hallbarhet-i-fokus/>

Utsiktens historia och upplägg: <http://www.utsikten-ekoby.se/platsens-historia/>, <http://www.utsikten-ekoby.se/foreningen-utsikten/>

Utsiktens avlopps-system och resurser: <http://www.utsikten-ekoby.se/natur-landskap-och-forsorjningsystem/>

Utsiktens byggnadsmaterial och hus: <http://www.utsikten-ekoby.se/vara-bus/>

Sammanfattning Paris Agreement, <http://bigpicture.unfccc.int/#content-the-paris-agreemen>

Ylva Blomberg, Helene Carlsson, Ann-Charlott Hajdu-Rafis, Andreas Hansen,

Erik Holmström ... Björn Ohlén (2002) Bondens hus - En skrift om lantbrukets äldre ekonomibyggnader i Västra Götaland

Isoleringsinformation: <http://byggnadsvarld.se/kunskapsbanken/artiklar/material/isoleringsmaterial-fra%CC%8Aa-till-w>

Lagnö Bo, Dagens Nyheter 2017-11-14, <https://www.dn.se/insidan/har-bygger-hyresgasterna-sitt-bus-tillsammans/>

Foto lista:

Collage foton

1. GettyImages
2. GAP Photos
3. Quiccrop ltd.
4. Mother Earth News
5. littlefamilyadventure.com

6. David Domoney
7. Todd Porter & Diane Cu-Porter
8. Permaculture magazine
9. Julia Yusupov
10. *instagram*: @knektbacken
11. Atrium Hereford
12. *blogger.com* @Seawashed
13. *blogspot.com* @thegreengardengate

14. Jonas Lundström
15. Lantliv magasin
16. Anna Johansson (vita verandan)
17. Idha Lindhag
18. *anna.k på www.pejper.se*
19. Richard Powers
20. Anna Johansson (vita verandan)

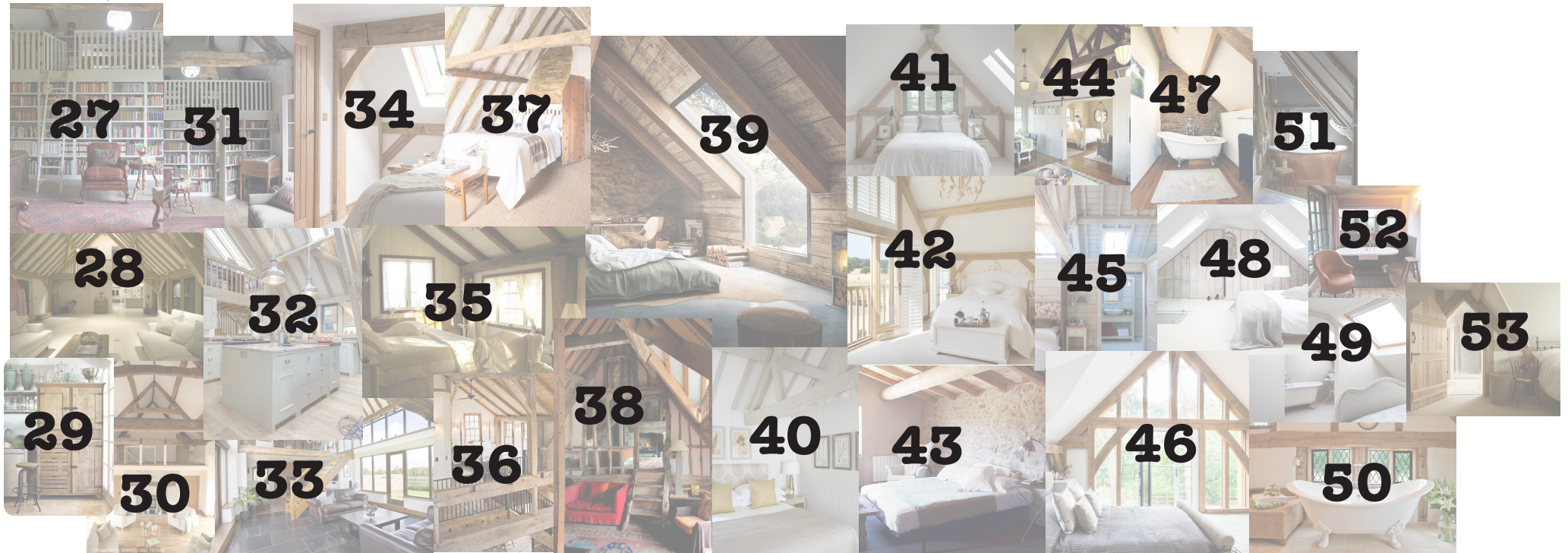


Ladan - nytt boende i ekoby Utsikten
Linnéa Carlberg

- 21. *instagram:* @anno1928
- 22. Heidi / Kuistin kautta
- 23. deVOL kitchens
- 24. homebuilding.co.uk
- 25. Roderick James Architects
- 26. Real Homes magazine
- 27. Paul Massey
- 28. Carpenter oak
- 29. Block and Chisel
- 30. Brian North
- 31. Paul Massey
- 32. Carptenter oak
- 33. Cost2Build
- 34. Border Oak
- 35. Heritage restorations
- 36. Heritage restorations
- 37. Jody Stewart

- 38. Simon Brown
- 39. VELUX skylights
- 40. Todhunter Earle Interiors
- 41. Border Oak
- 42. Bruce Hemming
- 43. Bob Smith
- 44. Brian Vanden Brink
- 45. Sims Hilditch
- 46. Carpenter Oak
- 47. Sugar loaf barn
- 48. Paul Massey
- 49. Leopoldina Haynes
- 50. Bijou Wedding Venues
- 51. Max Attenborough
- 52. Juliet Angus
- 53. Border Oak

*Foto på lada i Rökebo, sid. 8: Bibbi Carlberg
 Alla andra foton, skisser och ritningar av undertecknad;
 Linnéa Carlberg*





CHALMERS ARKITEKTURSKOLA

Masterprogram - Arkitektur och planering för hållbar utveckling 2017/2018
Designstudio Planering och gestaltning för hållbar utveckling i lokalsamhället: ORUST - Den rurbara ön
Designstudio del B / Fördjupningsprojekt
Linnéa Carlberg